

«РЕКОМЕНДОВАН»

Научно-техническим советом
ФГБУ «Национальный парк «Смоленское
Поозерье»
Протокол № 2 от 29.11.2024г.



«УТВЕРЖДАЮ»

Директор Департамента государственной
политики и регулирования в сфере
развития ООПТ

И.Ю. Маканова

«СОГЛАСОВАНО»

Директор ФГБУ «Национальный парк
«Смоленское Поозерье»

(А. С. Кочергин)



Паспорт

туристского маршрута
«Вокруг озера Ржавец»

Регистрационный номер 437-178/490/М-н

16.06.2025

1. Общая характеристика маршрута	
1.1 Сложность маршрута либо отдельного его участка:	некатегорийный маршрут
1.2 Категория сложности (для категорийного маршрута/его части)	нет
1.3 Краткое описание маршрута, основная содержательная цель	Пешеходный туристский маршрут протяжённостью 3,5 км начинается от входной группы на западном берегу озера Ржавец. Средняя продолжительность прохождения маршрута – 55 мин. Маршрут проходит по берегу озера Ржавец у подножья высокого холма по полевым тропинкам и грунтовым дорогам. По пути следования посетитель знакомится с биологическим разнообразием прибрежной растительности и обитателями озера Ржавец, а также с историей возникновения и исчезновения города Вержавск, который стоял на волоковых маршрутах пути «из варяг в греки».
1.4 Местоположение маршрута	ФГБУ «Национальный парк «Смоленское Поозерье». Куров-Борское участковое лесничество, Гобзянская лесная дача, квартал 44 выдел 44, 49, 48, 55; квартал 49 выдел 13.
1.5 Краткое описание путей (вариантов) подъезда к началу маршрута	Адрес: Смоленская область, Демидовский район, прибрежная зона озера Рытое между деревней Корево и деревней Городище. Автомобиль: Подъезд к началу маршрута можно преодолеть на легковом автомобиле или другом виде транспорта (мотоцикл, квадроцикл и т.д.).

	<p>С трассы Демидов – Пржевальское 66Н-0504 нужно доехать до поворота в сторону деревни Боровики по указателю от г. Демидов 33 км, от посёлка Пржевальское 2 км. Затем по направлению от г. Демидов нужно свернуть по указателю направо, по направлению от посёлка Пржевальское – налево. Проехать прямо по грунтовой дороге 20 км проезжая деревню Воробьи и деревню Корево до входной группы на маршрут. Маршрут начинается от входной группы, расположенной вдоль дороги в пределах видимости на западном берегу озера Ржавец.</p>
<p>1.6 Объекты показа на маршруте</p>	<p>1.Озеро Поганое. Озеро Поганое – небольшое озеро, образование которого также связано с деятельностью последнего Валдайского оледенения, расположено восточнее озера Ржавец, озёра соединены протокой.</p> <p>2. Место древнего города Вержавск, который играл важную роль в организации торгового пути «из варяг в греки». Находится на северном берегу озера Ржавец между озерами Ржавец и Поганое, на высоком холме, на мысу коренного берега. Овальная площадка (100x50 м) возвышается на 31 м над уровнем воды. Культурный слой достигает 1 м толщины. В двух шурфах были обнаружены домонгольские вещи (пряслица из розового шифера, керамика, типичная для XII—XIII вв.). По документу 1609 г. в Вержавске упоминается церковь Ильи пророка. Самый мощный культурный слой, пригодный для небольших исследований, оказался в северной части площадки, имеет мощность до 140 см и также датируется по керамике и некоторым вещам XII – началом XIII в. Вал имел высоту не менее 2,2 м и был сооружен на природной возвышенности.</p> <p>3. Деревня Городище. Расположена в северо-восточной части области в 28 км к северо-востоку от Демидова, в 17 км к юго-востоку от Пржевальского на берегу озера Ржавец. Деревня находится рядом с местом древнего города Вержавск.</p> <p>4. Видовая площадка на озеро Ржавец. Озеро расположено на юге национального парка. Безымянный ручей соединяет озеро Ржавец с рекой Гобзой. Озеро Ржавец небольшое (32 га), его максимальная глубина 5,2 м. Образование озерной котловины связано с подпружением талых ледниковых вод моренными грядами. Акваторию украшает крупный остров, густо поросший древесной растительностью. Ихтиофауна представлена 9 видами, среди них плотва, караси золотой и серебряный, линь, щука, окунь.</p>
<p>1.7 Целевая аудитория /</p>	<p>Экскурсанты с отсутствием противопоказаний к занятиям</p>

<p>доступность для различных по физическим возможностям групп туристов</p>	<p>активными видами отдыха: Дети от 0 до 5 лет, передвигающиеся на колясках – недоступно. Дети от 5 до 13 лет – доступно. Молодежь от 14 до 35 лет – доступно при достаточной физической подготовке. Взрослые от 36 до 64 лет – доступно при достаточной физической подготовке. Пенсионеры 65+ – доступно при достаточной физической подготовке, если нет противопоказаний по состоянию здоровья. Люди с ОВЗ – доступно для отдельных категорий (слабослышащие и немые) при достаточной физической подготовке. Целевой аудиторией маршрута являются люди в возрасте от 14 до 65 лет. Специального снаряжения и специальной физической подготовки на маршруте не требуется.</p>
<p>1.8 Эксплуатирующая организация маршрута/его части</p>	<p>ФГБУ «Национальный парк «Смоленское Поозерье»</p>
<p>2 Техническая характеристика маршрута</p>	
<p>2.1 Вид туристского маршрута</p>	<p>Пешеходный</p>
<p>2.2 Возможности иного способа передвижения на маршруте</p>	<p>Нет</p>
<p>2.3 Тип маршрута по направлению движения: - <i>кольцевой</i> (путь по нескольким пунктам, повтора части пути нет, начало и конец маршрута в одном месте) - <i>радиальный</i> (путь в другой/другие пункты пребывания, возврат в пункт начала путешествия по этому же пути)</p>	<p>Кольцевой</p>
<p>2.4 Возможность посещения маршрута (или его части, указать какой) туристом, экскурсантом самостоятельно или ТОЛЬКО в составе организованных групп и (или) в сопровождении экскурсоводов (гидов), гидов-переводчиков, инструкторов-проводников</p>	<p>Посещение возможно самостоятельно или в составе группы в сопровождении экскурсовода.</p>
<p>2.5 Протяженность (км) от начальной до конечной точки</p>	<p>3,5</p>

2.6 Продолжительность маршрута (дней, часов)	55 мин
2.7 Максимальная высотность над уровнем моря (м)	203
2.8 Нитка маршрута	Входная группа – озеро Поганое – место древнего города Вержавск – деревня Городище – видовая площадка на озеро Ржавец – входная группа
2.9 GPS-координаты основных точек маршрута, выстроенных в трек	55.362681, 31.938735 – входная группа 55.363937, 31.941281 – озеро Поганое 55.365453, 31.945657 – место древнего города Вержавск 55.362622, 31.953473 – деревня Городище 55.361196, 31.947068 – видовая площадка на озеро Ржавец
2.10 Сведения об информационном ресурсе, где можно скачать на мобильное устройство цифровой трек маршрута	На сайте национального парка «Смоленское Поозерье» - https://www.poozerie.ru/turizm/chem-zanyatsya/ekskursionnye-marshruty/vokrug-ozera-rzhavec/
2.11 Покрытие мобильной связью, другие виды связи на маршруте (%). Указать точки гарантированной мобильной связи и наименование оператора.	Мобильная связь в этой части национального парка отсутствует.

2.12 План прохождения маршрута

№	Отрезок маршрута	Протяженность (м)	Время на проход (мин)	Способ передвижения	Необходимость сопровождения инструктором-проводником	Тип покрытия пути
1	Входная группа – озеро Поганое	260	3 + 5 рассказ экскур совода	Пеший	не требуется	Лесная тропинка
2	Озеро Поганое – место древнего города Вержавск	360	4 + 5 рассказ экскур совода	Пеший	не требуется	Полевая тропинка
3	Место древнего города Вержавск – деревня Городище	1260	15	Пеший	не требуется	Полевая тропинка
4	Деревня Городище –	800	9 + 5 рассказ	Пеший	не требуется	Грунтовая дорога

	видовая площадка на озеро Ржавец		экскурсовода			
5	Видовая площадка на озеро Ржавец – входная группа	820	9	Пеший	не требуется	Грунтовая дорога
2.13 Характеристика препятствий на отрезках маршрутов, имеющих категорию сложности						
Отрезок маршрута				Вид препятствия, категория сложности и его характеристика		
нет				нет		
3. Режим функционирования маршрута						
3.1 Часы функционирования маршрута		В светлое время суток				
3.2 Крайнее суточное время выхода на маршрут		Прохождение маршрута занимает до 1 часа. На маршрут желательно выйти за 1 час до наступления темноты. Летом не позже 21:00 зимой не позже 16:00.				
3.3 Сезонность маршрута		Весна – осень				
3.4 Рекомендуемое число туристов в одной группе		до 20 человек				
3.5 Установленная предельно допустимая рекреационная емкость маршрута в день		40 человек в день <i>(показатель может изменяться по результатам экомониторинга).</i>				
3.6 Порядок получения разрешения на посещение маршрута		<p>Пребывание на территории национального парка допускается только при наличии разрешения на посещение, оформленного через сайт национального парка «Смоленское Поозерье», либо выписанного в бумажном варианте по адресу пос. Пржевальское, ул. Гуревича, 19, или в экологическом центре «Бакланово» в часы приёма посетителей. В соответствии с законодательством, граждане, имеющие право на бесплатное посещение, также должны оформить разрешение на посещение национального парка.</p> <p>Ссылка для оформления разрешения на посещение http://www.poozerie.ru/turizm/kupit-bilet-v-park/</p>				
4. Требования и рекомендации по прохождению маршрута						
4.1 Требования к режиму пребывания на маршруте		<ol style="list-style-type: none"> 1. Проезд транспортных средств, включая квадроциклы, снегоходы, мотоциклы, разрешен на территории национального парка только по дорогам общего пользования. 2. На отдых размещайтесь только на специально оборудованных для этого местах (туристических базах, туристических стоянках и местах отдыха). 3. На турстоянках пользуйтесь дровами, заранее заготовленными лесной службой. 4. Мусор оставляйте в мусорных ящиках или забирайте с собой. 				

5. Уважительно относитесь к растительному и животному миру: не рубите и не ломайте деревья и кустарники; не рвите цветы, даже самые невзрачные; не проводите коллекционный сбор растений, насекомых; не нарушайте почвенный покров.
6. В лесу придерживайтесь пешеходных троп – для многих растений вытаптывание является губительным.
7. Соблюдайте тишину – не беспокойте зверей и птиц, а также соседей по отдыху.
8. Выгуливайте собак на поводке (особенно – охотничьих пород).
9. Бережно используйте оборудование турстоянок, не оставляйте надписи на деревьях, стендах, указателях и других элементах инфраструктуры.
10. Будьте осторожны с огнем: не бросайте горящие окурки и спички, не оставляйте непотушенными или тлеющими костры.
11. Ловите рыбу только на крючковые снасти; можете пользоваться подводным ружьем, но без применения акваланга.
12. Собирайте грибы и ягоды только для собственного потребления и без использования приспособлений для промышленного сбора.
13. Не используйте моющие средства в озерах и реках; воду после умывания и мытья посуды выливайте на землю – таким образом, она не загрязнит водоем.

На территории национального парка ЗАПРЕЩЕНО:

- охотиться
 - посещать зону заповедного режима
 - использовать средства лова рыбы, запрещенные Правилами рыболовства
 - использовать любые водно-моторные транспортные средства
 - разводить костры и пользоваться открытым огнем (в том числе в мангалах), устанавливать палатки - кроме специально оборудованных мест
 - парковать и мыть транспортные средства в прибрежной полосе всех водоемов
 - проводить любые поисковые работы и раскопки без согласования с дирекцией национального парка
 - заниматься промыслом недревесных ресурсов леса (грибов, ягод, лекарственных растений и пр.)
- запрещено находиться в состоянии алкогольного или иного токсического опьянения
- кино-, видео- и фотосъёмки с использованием дополнительного навесного оборудования, квадрокоптеров-дронов, другого оборудования и специального реквизита возможны только при согласовании с администрацией парка.

Примите во внимание:

- ✓ с апреля по октябрь активны клещи. Во избежание укусов клещей надевайте защитную одежду и обувь, головной убор, пользуйтесь инсектоакарицидно-репеллентными средствами, регулярно проводите самоосмотр на предмет наличия клещей. Наиболее надежное средство защиты от клещевых инфекций – вакцинация. В случае укуса срочно обратитесь к врачу;
- ✓ на тропы могут выходить дикие животные – медведи, лоси, кабаны и другие. Чтобы снизить вероятность встречи с ними передвигайтесь по лесу шумно, обозначая своё присутствие;

	<ul style="list-style-type: none"> ✓ используйте репелленты для защиты от кровососущих насекомых; ✓ внимательно смотрите под ноги и придерживайтесь пешеходных троп – в траве и листве можно случайно наступить на змею (уж, гадюка); ✓ в сумерки и тёмное время суток постарайтесь не посещать природные объекты – высока вероятность заблудиться или встретиться с дикими животными; ✓ в непогоду (гроза, сильный ветер) опасно находиться вне помещений, высока вероятность падения деревьев, попадания молнии и т.п.; ✓ не сходите с троп – это убережёт растения от вытаптывания, а животных от излишнего беспокойства; ✓ не рекомендуется посещать тропы и маршруты в зимний период при высоком снежном покрове и обледенениях. Высока вероятность сбиться с маршрута или получить травму;
<p>4.2 Рекомендации по предмаршрутной подготовке</p>	<p>Маршрут рассчитан на физически подготовленных людей, не имеющих медицинских противопоказаний для физических нагрузок. Людям, которым по медицинским показаниям не рекомендовано пребывание в «полевых» условиях и противопоказаны физические нагрузки, преодолевать этот маршрут не рекомендуется. Данный маршрут не предусмотрен для людей, использующих для передвижения вспомогательные средства (ходунки, коляски и т.д.). Одеться необходимо по погоде.</p> <p>Перед выходом на маршрут посетителю рекомендуется оповестить родственников или знакомых о намерениях о прогулке, оставить контактные телефоны участников группы, количестве человек в группе, времени выхода на маршрут и предположительном времени возвращения с маршрута. Также эту информацию рекомендуется сообщить сотрудникам отдела развития туризма или охраны территории в письменном виде заблаговременно, не менее чем за 3–5 дней до выхода на маршрут в рабочее время.</p>
<p>4.3 Рекомендации по необходимому туристскому снаряжению и экипировке</p>	<p>Рекомендуется взять с собой полностью заряженный мобильный телефон и внешний аккумулятор, дождевик. Обувь должна быть удобная для продолжительных пеших прогулок, желательно, непромокаемая. Верхняя часть одежды должна быть с длинными рукавами. Нижняя часть одежды предпочтительно штаны с длинными штанинами, заправленными в длинные носки. Либо антимоскитный костюм. С собой рекомендуется иметь запас воды, не менее 1–1,5 л на человека, репелленты, лёгкий перекус, антигистаминные препараты. Также, если есть необходимость, взять с собой лекарственные средства, которые необходимо принимать со строгой периодичностью. Рекомендуется иметь с собой спички или зажигалку, фонарик, сидушку-карегат, а также свисток для отпугивания диких животных.</p>
<p>5. Объекты обустройства маршрута</p>	
<p>5.1 Входные группы</p>	<p>55.362681, 31.938735 – входная группа</p>

5.2 Настилы (тип настила)	55.367151, 31.952429 – настил по заболоченному участку без поручней.
5.3 Ограждения	На подъездах к озеру Ржавец, установлены ограничители для автотранспорта.
5.4 Места отдыха, укрытия от непогоды	55.360996, 31.946933 – столы под навесом.
5.5 Информационные стенды	55.362726, 31.938719 – о маршруте «Вокруг озера Рытое»; 55.365443, 31.945661 – о городище «Вержавск».
5.6 Знаки навигации	Маршрут оборудован входным аншлагом со схемой маршрута и его основными объектами, указателями на развилках и на значимые объекты по пути следования.
5.7 Туристские стоянки	55.360996, 31.946933 – туристическая стоянка «Городище» (2 стола на 10 посадочных мест, 2 мусорных контейнера, 2 костровых места, 1 туалет).
5.8 Парковочные места и автомобильные стоянки для целей посещения маршрута	55.361143, 31.939938 – парковка на южном берегу озера Ржавец; 55.360799, 31.947005 – парковка у турстоянки «Городище».
5.9 Мусорные урны, контейнеры для твердых бытовых отходов	55.360996, 31.946933 – 2 мусорных контейнера.
5.10 Туалеты	55.360996, 31.946933 – 1 туалет.
5.11 Иные объекты инфраструктуры на маршруте	55.363931, 31.941275 – мост через протоку между озерами Поганое и Ржавец; 55.365738, 31.945227 – смотровая площадка на озеро Ржавец.
6. Меры по обеспечению безопасности	
6.1 Потенциально опасные участки, препятствия, явления на маршруте с GPS-координатами	На всей протяженности маршрута есть вероятность выхода на маршрут бурых медведей.
6.2 Аварийные выходы с маршрута с GPS-координатами и указанием ближайшего населенного пункта от аварийного выхода	55.362681, 31.938735 – входная группа на маршрут; 55.362620, 31.953480 – деревня Городище.
7. Краткая географическая и климатическая характеристика района маршрута	
<p>Участок данного маршрута, как и вся территория национального парка, расположен в зоне с умеренно-континентальным климатом, здесь умеренно теплое лето и достаточно теплая зима. В летние месяцы наблюдается наибольшая продолжительность солнечного сияния и наименьшее число дней без солнца. Продолжительность дня составляет 16–17 часов. Средние месячные температуры воздуха – от 15,2 до 17,1°C, т. е. наиболее благоприятные, комфортные для рекреационных занятий. Благоприятен и ветровой режим. Преобладают северо-западные и западные ветры, со средней скоростью 3–4 м/сек. В целом, климатические условия достаточно благоприятны для развития различных видов рекреации.</p> <p>Данный маршрут проходит по подножью высокого холма без резких перепадов высот по берегу оз. Ржавец и оз. Поганое через участок лиственного леса, по луговому участку. Далее</p>	

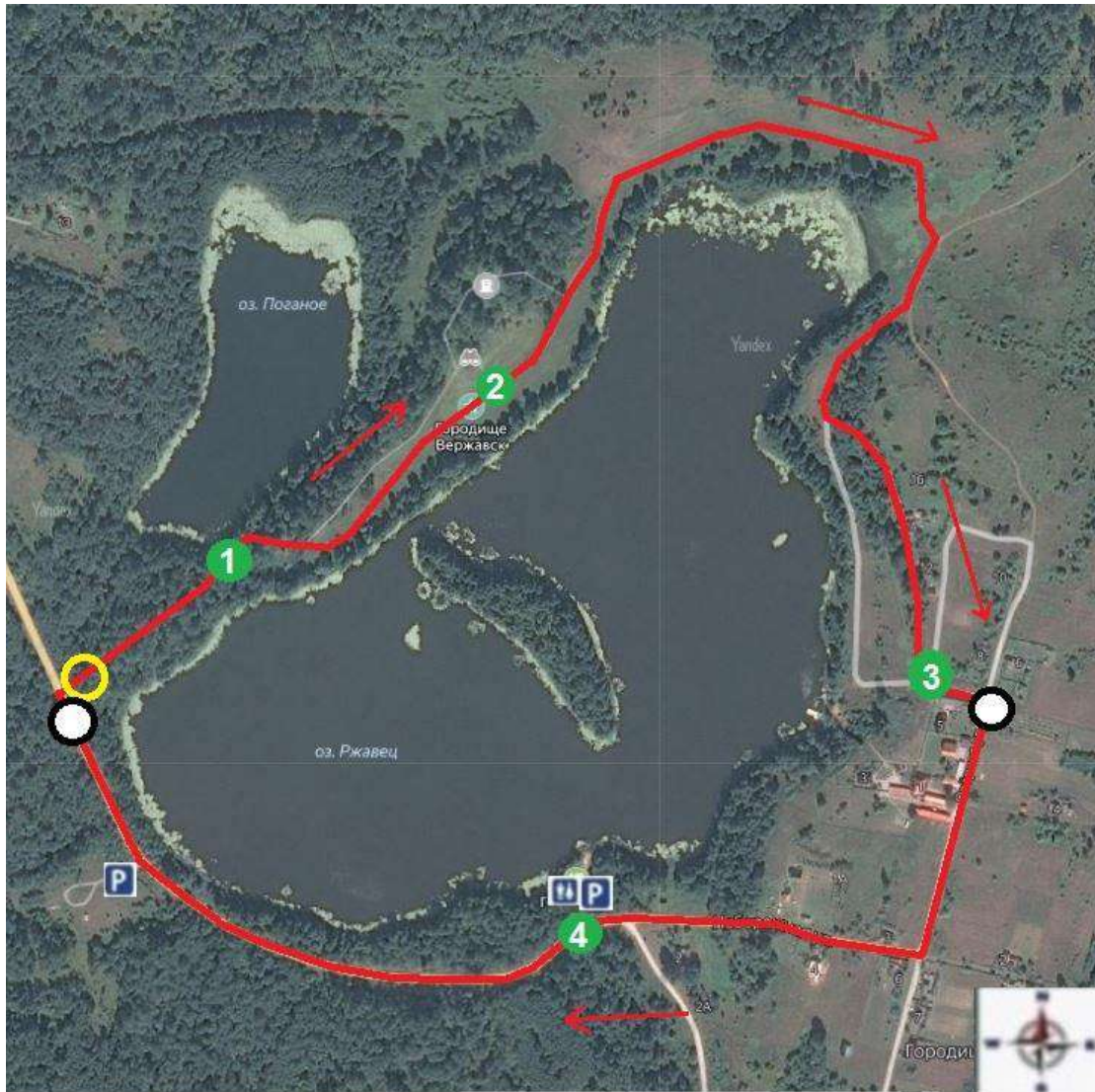
маршрут огибает по северному берегу озера Ржавец по деревне Городище, далее по восточному и южному берегу озера.

8. Возможные опасные погодные (стихийные) явления и рекомендуемые действия туриста/экскурсанта при их возникновении

Маршрут не рекомендуется посещать:

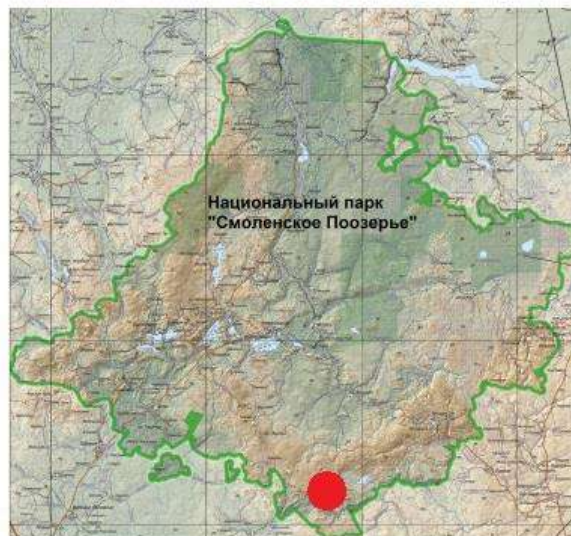
- с наступлением зимы и выпадением снега, а также летом после продолжительных дождей, так как настилы на маршруте на заболоченных и трудно проходимых участках становятся скользкими (обледенелыми или мокрыми), а грунтовые дороги становятся вязкими от грязи;
- во время грозы и при сильном ветре, во время которого на лесных участках есть вероятность падения деревьев, крупных ветвей, удара молнии и т.д.;
- с конца мая по конец июня во время активного гона медведей;
- в раннее утреннее время, во время сумерек и ночью настилы становятся мокрыми и скользкими, а также есть повышенная вероятность выхода на маршрут диких хищных животных.

Карта-схема туристического маршрута «Вокруг озера Ржавец»



- трек маршрута
 ● начало и конец маршрута, входная группа
 ● основные объекты показа
 ○ места экстренной эвакуации
 fa уличный туалет
 P парковка
 ● местонахождение экологической тропы на территории ООПТ
 → направление движения
 — граница территории национального парка
- 1 Протока между озерами Ржавец и Поганое
 2 Смотровая площадка на озеро Ржавец
 3 д. Городище
 4 Видовая площадка на озеро Ржавец

Масштаб: в 1 см 100 м



**Фото объектов показа и инфраструктуры на туристском маршруте
«Вокруг озера Ржавец»**



1. Мост через протоку. Автор фото Г. М. Дубино



2. Информационный стенд у подножья городища Вержавск. Автор фото Г. М. Дубино



3. Место древнего городища Вержавск. Автор фото Г. М. Дубино



4. Протока с видом на озеро Ржавец. Автор фото Г. М. Дубино



5. Вид на место городища Вержавск. Автор фото Г. М. Дубино



6. Вид озеро Ржавец и озеро Поганое. Автор фото Г. М. Дубино