

«РЕКОМЕНДОВАН»

Научно-техническим советом
ФГБУ «Национальный парк «Смоленское
Поозерье»
Протокол № 2 от 29.11.2024г.

«УТВЕРЖДАЮ»

Директор Департамента государственной
политики и регулирования в сфере
развития ООПТ

И.Ю. Маканова

«СОГЛАСОВАНО»

Директор ФГБУ «Национальный парк
«Смоленское Поозерье»

(А. С. Кочергин)

Паспорт
экологической тропы

«Преданья старины глубокой»

Регистрационный номер 433-178/490/Т-н

16.06.2025

1. Общая характеристика маршрута	
1.1 Сложность маршрута либо отдельного его участка, выбрать:	некатегорийный маршрут
1.2 Категория сложности (для категорийного маршрута/его части)	нет
1.3 Краткое описание маршрута, основная содержательная цель	Экологическая тропа протяженностью 2 км. Средняя продолжительность прохождения 1 час. Маршрут начинается и заканчивается в деревне Шугайлово, в 50 м от входа в агроусадьбу «Шугайловские дворики». Во время прохождения по маршруту экскурсанты знакомятся с историей заселения края древними людьми различных эпох, а также с флорой и фауной национального парка. По пути следования туристы увидят сторожевую заставу, состоящую из двух деревянных башен высотой 10 м, а также реконструкцию древнего поселения, огороженную частоколом.
1.4 Местоположение маршрута	ФГБУ «Национальный парк «Смоленское Поозерье». Баклановское участковое лесничество (Баклановская лесная дача) квартал 55, выдел 19, 21, квартал 54 выдел 19, 39.
1.5 Краткое описание путей (вариантов) подъезда к началу маршрута	Адрес: Смоленская область, Демидовский район, на въезде в д. Шугайлово. Автомобиль: Подъезд к началу маршрута можно преодолеть на легковом автомобиле или другом виде транспорта.

	С трассы Демидов – Пржевальское 66Н-0504 нужно свернуть в сторону д. Заборье через 13 км от г. Демидов, или через 22 км от пос. Пржевальское. Затем по асфальтированной дороге необходимо следовать 12,5 км до поворота на д. Шугайлово. Затем по грунтовой дороге нужно следовать 2,3 км до поворота налево на парковку при въезде в д. Шугайлово. В 50 м от парковки находится входная группа на экологическую тропу.
1.6 Объекты показа на маршруте	<p>1. Входная группа в виде частокола, символизирующая первую линию сторожевой заставы.</p> <p>2. Сторожевые башни из брёвен высотой 10 м, стилизованные под сторожевые строения XVII–XVII в.</p> <p>3. Реконструкция древнего городища. Строения, обнесенные частоколом, стилизованные под городища раннего железного века.</p>
1.7 Целевая аудитория / доступность для различных по физическим возможностям групп туристов	<p>Туристы и экскурсанты с отсутствием противопоказаний к занятиям активными видами отдыха:</p> <p>Дети от 0 до 5 лет, передвигающиеся в колясках – недоступно, так как на пути следования есть препятствия в виде ступеней, корней деревьев, узких лесных троп, а также настилов, не предназначенных для передвижения на колясках.</p> <p>Дети от 5 до 13 лет – доступно;</p> <p>Молодежь от 14 до 35 лет – доступно;</p> <p>Взрослые от 36 до 64 лет – доступно;</p> <p>Пенсионеры 65+ – доступно, если нет противопоказаний по состоянию здоровья;</p> <p>Люди с ОВЗ – доступно для отдельных категорий (слабослышащие и немые).</p> <p>Целевой аудиторией маршрута являются люди в возрасте от 18 до 65 лет. Специального снаряжения и специальной физической подготовки на маршруте не требуется.</p>
1.8 Эксплуатирующая организация маршрута/его части	ФГБУ «Национальный парк «Смоленское Поозерье».
2 Техническая характеристика маршрута	
2.1 Вид туристского маршрута (частей маршрута)	пешеходный
2.2 Возможности иного способа передвижения на маршруте	нет
2.3 Тип маршрута по направлению движения, выбрать: - <i>линейный</i> (начало и окончание маршрута в разных пунктах) - <i>радиальный</i> (путь в другой/другие	Радиальный

<p>пункты пребывания, возврат в пункт начала путешествия по этому же пути) - кольцевой (путь по нескольким пунктам, повтора части пути нет, начало и конец маршрута в одном месте) - комбинированный (составной маршрут)</p>						
<p>2.4 Возможность посещения маршрута (или его части, указать какой) туристом, экскурсантом самостоятельно или ТОЛЬКО в составе организованных групп и (или) в сопровождении экскурсоводов (гидов), гидов-переводчиков, инструкторов-проводников</p>		<p>Посещение возможно самостоятельно или в составе группы в сопровождении экскурсовода.</p>				
<p>2.5 Протяженность (км) от начальной до конечной точки</p>		<p>2 км</p>				
<p>2.6 Продолжительность маршрута (дней, часов)</p>		<p>1 час</p>				
<p>2.7 Максимальная высотность над уровнем моря (м)</p>		<p>182 м</p>				
<p>2.8 Нитка маршрута</p>		<p>Входная группа – сторожевые башни – реконструкция древнего городища –сторожевые башни – входная группа</p>				
<p>2.9 GPS-координаты основных точек маршрута, выстроенных в трек</p>		<p>55.487078, 31.599184 – входная группа 55.483888, 31.599959 – сторожевые башни 55.482337, 31.600386 – реконструкция древнего городища</p>				
<p>2.10 Сведения об информационном ресурсе, где можно скачать на мобильное устройство цифровой трек маршрута</p>		<p>На сайте национального парка «Смоленское Поозерье» – http://www.poozerie.ru/turizm/chem-zanyatsya/ekskursii-po-ekologicheskim-tropam/predan-ya-starini-glubokoy/</p>				
<p>2.11 Покрытие мобильной связью, другие виды связи на маршруте (%). Указать точки гарантированной мобильной связи и наименование оператора.</p>		<p>Покрытие Мегафон – 30 %. Точки гарантированной мобильной связи – д. Шугайлово 55.487353, 31.599469. Покрытие от других операторов сотовой связи на этом маршруте неустойчивое.</p>				
<p>2.12 План прохождения маршрута <i>(прописывается весь маршрут, если радиальный – то и туда, и обратно)</i></p>						
№	Отрезок маршрута	Протяженность (м)	Время на проход ч/мин	Способ передвижения	Необходимость сопровождения	Тип покрытия пути

					инструкторо м- проводником	
1	Входная группа – сторожевые башни	460	5 + 10 рассказ у стенда входной группы и стенда о селищах	пеший	не требуется	Полевая тропинка
2	Сторожевые башни – реконструкция древнего городища	500	10 + 10 рассказ у стенда о стороже вых башнях	пеший	не требуется	Лесная тропинка
3	Реконструкция древнего городища – сторожевые башни	500	10 + 10 рассказ у стенда о древнем городищ е	пеший	не требуется	Лесная тропинка
4	Сторожевые башни – входная группа	460	5	пеший	не требуется	Полевая тропинка

2.13 Характеристика препятствий на отрезках маршрутов, имеющих категорию сложности

Отрезок маршрута	Вид препятствия, категория сложности и его характеристика (согласно распоряжению Правительства Российской Федерации от 1 июня 2024 г. № 1365-р)
-	нет

3. Режим функционирования маршрута

3.1 Часы функционирования маршрута	В светлое время суток
3.2 Крайнее суточное время выхода на маршрут	Прохождение маршрута занимает до 1 часа. На маршрут желательно выйти за 1 час до наступления темноты. Летом не позже 20:00 ч зимой не позже 15:30 ч
3.3 Сезонность маршрута	Круглогодично, но в зимний период возможны

	ограничения из-за непроходимости маршрута при высоком снежном покрове.
3.4 Рекомендуемое число туристов в одной группе	до 20 чел.
3.5 Установленная предельно допустимая рекреационная емкость маршрута в день (чел.)	52 человека в день <i>(показатель может изменяться по результатам экомониторинга)</i>
3.6 Порядок получения разрешения на посещение маршрута	Пребывание на территории национального парка допускается только при наличии разрешения на посещение, оформленного через сайт национального парка «Смоленское Поозерье», либо выписанного в бумажном варианте по адресу пос. Пржевальское, ул. Гуревича, 19, или в экологическом центре «Бакланово» в часы приёма посетителей. В соответствии с законодательством, граждане, имеющие право на бесплатное посещение, также должны оформить разрешение на посещение национального парка. Ссылка для оформления разрешения на посещение http://www.poozerie.ru/turizm/kupit-bilet-v-park/

4. Требования и рекомендации по прохождению маршрута

4.1 Требования к режиму пребывания на маршруте	<ol style="list-style-type: none"> 1. Проезд транспортных средств, включая квадроциклы, снегоходы, мотоциклы, разрешен на территории национального парка только по дорогам общего пользования. 2. На отдых размещайтесь только на специально оборудованных для этого местах (туристических базах, туристических стоянках и местах отдыха). 3. На турстоянках пользуйтесь дровами, заранее заготовленными лесной службой. 4. Мусор оставляйте в мусорных ящиках или забирайте с собой. 5. Уважительно относитесь к растительному и животному миру: не рубите и не ломайте деревья и кустарники; не рвите цветы, даже самые невзрачные; не проводите коллекционный сбор растений, насекомых; не нарушайте почвенный покров. 6. В лесу придерживайтесь пешеходных троп – для многих растений вытаптывание является губительным. 7. Соблюдайте тишину – не беспокойте зверей и птиц, а также соседей по отдыху. 8. Выгуливайте собак на поводке (особенно – охотничьих пород). 9. Бережно используйте оборудование турстоянок, не оставляйте надписи на деревьях, стендах, указателях и других элементах инфраструктуры. 10. Будьте осторожны с огнем: не бросайте горящие окурки и спички, не оставляйте непотушенными или тлеющими костры. 11. Ловите рыбу только на крючковые снасти; можете пользоваться подводным ружьем, но без применения акваланга. 12. Собирайте грибы и ягоды только для собственного потребления и без использования приспособлений для промышленного сбора. 13. Не используйте моющие средства в озерах и реках; воду после умывания и мытья посуды выливайте на землю – таким образом, она не
---	---

загрязнит водоем.

На территории национального парка ЗАПРЕЩЕНО:

- охотиться
- посещать зону заповедного режима
- использовать средства лова рыбы, запрещенные Правилами рыболовства
- использовать любые водно-моторные транспортные средства
- разводить костры и пользоваться открытым огнем (в том числе в мангалах), устанавливать палатки, кроме специально оборудованных мест
- парковать и мыть транспортные средства в прибрежной полосе всех водоемов
- проводить любые поисковые работы и раскопки без согласования с дирекцией национального парка
- заниматься промыслом недревесных ресурсов леса (грибов, ягод, лекарственных растений и пр.)
запрещено находиться в состоянии алкогольного или иного токсического опьянения
кино-, видео- и фотосъёмки с использованием дополнительного навесного оборудования, квадрокоптеров-дронов, другого оборудования и специального реквизита возможны только при согласовании с администрацией парка.

Примите во внимание:

- ✓ с апреля по октябрь активны клещи. Во избежание укусов клещей надевайте защитную одежду и обувь, головной убор, пользуйтесь инсектоакарицидно-репеллентными средствами, регулярно проводите самоосмотр на предмет наличия клещей. Наиболее надежное средство защиты от клещевых инфекций – вакцинация. В случае укуса срочно обратитесь к врачу;
- ✓ на тропы могут выходить дикие животные – медведи, лоси, кабаны и другие. Чтобы снизить вероятность встречи с ними передвигайтесь по лесу шумно, обозначая своё присутствие;
- ✓ используйте репелленты для защиты от кровососущих насекомых;
- ✓ внимательно смотрите под ноги и придерживайтесь пешеходных троп – в траве и листве можно случайно наступить на змею (уж, гадюка);
- ✓ в сумерки и тёмное время суток постарайтесь не посещать природные объекты – высока вероятность заблудиться или встретиться с дикими животными;
- ✓ в непогоду (гроза, сильный ветер) опасно находиться вне помещений, высока вероятность падения деревьев, попадания молнии и т.п.;
- ✓ не сходите с троп – это убережёт растения от вытаптывания, а животных от излишнего беспокойства;
- ✓ не рекомендуется посещать тропы и маршруты в зимний период при высоком снежном покрове и обледенениях. Высока вероятность сбиться с маршрута или получить травму.

4.2

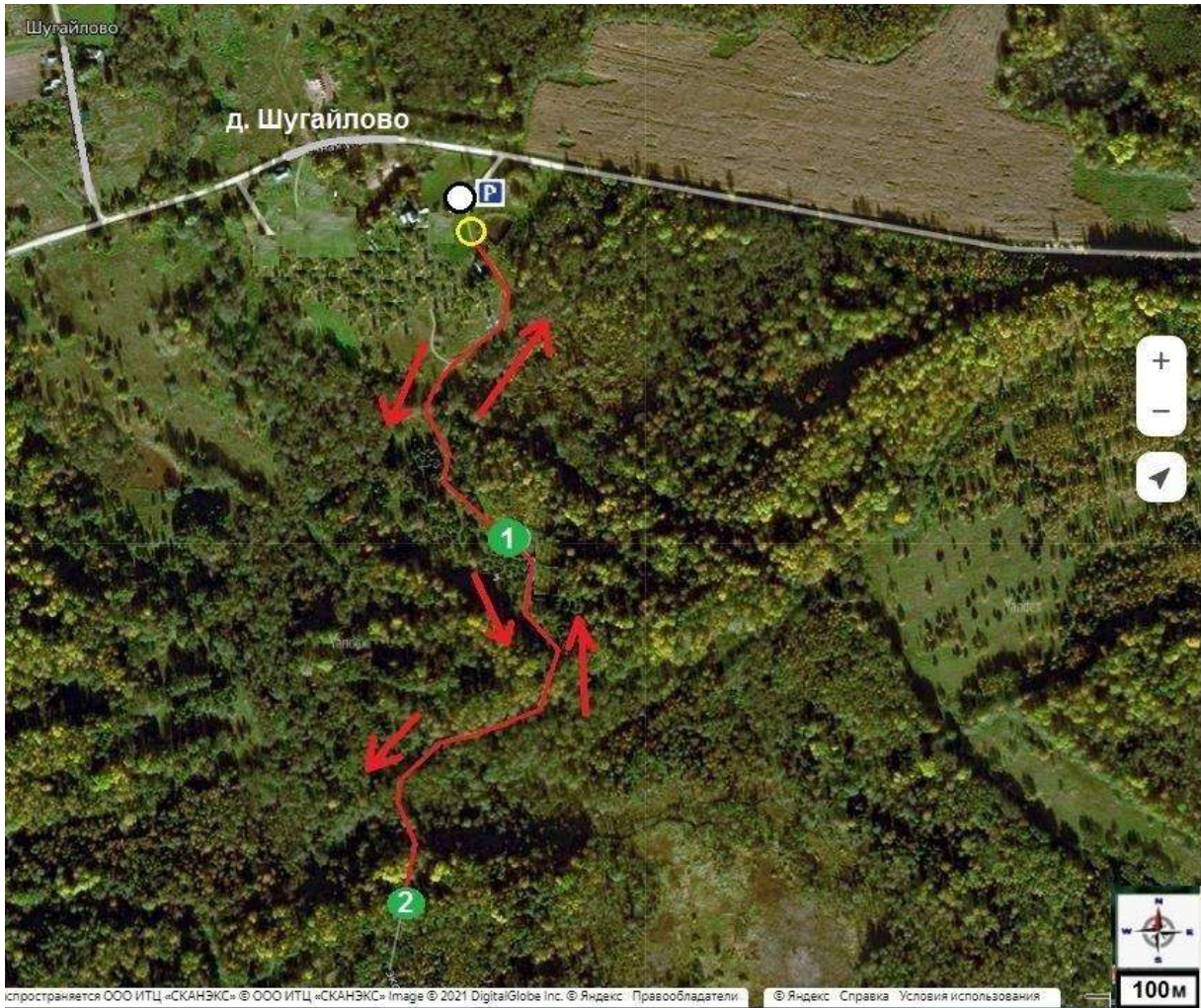
Рекомендации по

Маршрут рассчитан на людей разного возраста и разного уровня подготовки. Исключение составляют люди, которым по медицинским

предмаршрутной подготовке	<p>показаниям не рекомендовано пребывание в «полевых» условиях и противопоказаны физические нагрузки. Данный маршрут не предусмотрен для людей, использующих для передвижения вспомогательные средства (ходунки, коляски и т.д.).</p> <p>Одеться необходимо по погоде.</p> <p>Перед выходом на маршрут посетителю рекомендуется оповестить родственников или знакомых о намерениях о прогулке, оставить контактные телефоны участников группы, количестве человек в группе, времени выхода на маршрут и предположительном времени возвращения с маршрута. Также эту информацию рекомендуется сообщить сотрудникам отдела развития туризма или охраны территории в письменном виде заблаговременно, не менее чем за 3 – 5 дней до выхода на маршрут в рабочее время.</p>
4.3 Рекомендации по необходимому туристскому снаряжению и экипировке	<p>Рекомендуется взять с собой полностью заряженный мобильный телефон и внешний аккумулятор, дождевик. Обувь должна быть удобная для продолжительных пеших прогулок, желательно, непромокаемая. Верхняя часть одежды должна быть с длинными рукавами. Нижняя часть одежды предпочтительно штаны с длинными штанинами, заправленными в длинные носки. Либо антимоскитный костюм. С собой рекомендуется иметь запас воды, не менее 1–1,5 л на человека, репелленты, лёгкий перекус, антигистаминные препараты. Также, если есть необходимость, взять с собой лекарственные средства, которые необходимо принимать со строгой периодичностью. Рекомендуется иметь с собой спички или зажигалку, фонарик, сидушку-каримат, а также свисток для отпугивания диких животных.</p>
<p>5. Объекты обустройства маршрута (указать информацию о местоположении каждого объекта на маршруте с GPS-координатами)</p>	
5.1 Входные группы	<p>55.487084, 31.599171 – Входная группа представляет из себя начальный информационный стенд и включает в себя краткую информацию о маршруте, ссылку на трек для скачивания маршрута, а также ку-ар коды для получения дополнительной информации, карта-схему маршрута с указанием места положения объекта на карте.</p>
5.2 Настилы (тип настила)	<p>55.484678, 31.598783 – спуск по ступеням 55.482851, 31.600676 – настил на заболоченном участке</p>
5.3 Ограждения	нет
5.4 Места отдыха, укрытия от непогоды	нет
5.5 Информационные стенды	3 информационных стенда
5.6 Знаки навигации	Маршрут оборудован входным аншлагом со схемой тропы и ее основными объектами, информационными щитами и указателями.
5.7 Туристские стоянки	нет

5.8 Парковочные места и автомобильные стоянки для целей посещения маршрута	55.487336, 31.599501 – на въезде в д. Шугайлово парковка на 2 – 3 места
5.9 Мусорные урны, контейнеры для твердых бытовых отходов	Нет. Мусор, образовавшийся в процессе посещения тропы, необходимо забрать с собой и поместить в ближайший мусоросборник на территории экологического центра «Бакланово» 55.490851, 31.653015.
5.10 Туалеты	нет
5.11 Иные объекты инфраструктуры на маршруте	55.480878, 31.598208 – оборудованная переправа через ручей
6. Меры по обеспечению безопасности	
6.1 Потенциально опасные участки, препятствия, явления на маршруте с GPS-координатами	На всей протяженности маршрута есть вероятность выхода на маршрут бурых медведей
6.2 Аварийные выходы с маршрута с GPS-координатами и указанием ближайшего населенного пункта от аварийного выхода	55.487336, 31.599501 – на въезде в д. Шугайлово
7. Краткая географическая и климатическая характеристика района маршрута	
<p>Участок данного маршрута, как и вся территория национального парка, расположен в зоне с умеренно-континентальным климатом, здесь умеренно теплое лето и достаточно теплая зима. В летние месяцы наблюдается наибольшая продолжительность солнечного сияния и наименьшее число дней без солнца. Продолжительность дня составляет 16 – 17 часов. Средние месячные температуры воздуха – от 15,2 до 17,1°C, т. е. наиболее благоприятные, комфортные для рекреационных занятий. Благоприятен и ветровой режим. Преобладают северо-западные и западные ветры, со средней скоростью 3 – 4 м/сек. В целом, климатические условия достаточно благоприятны для развития различных видов рекреации.</p> <p>Данный маршрут проходит преимущественно по участкам смешанного леса с небольшими перепадами по высоте. Маршрут пересекает безымянный ручей, впадающий в р. Половка.</p>	
8. Возможные опасные погодные (стихийные) явления и рекомендуемые действия туриста/экскурсанта при их возникновении	
<p>Маршрут не рекомендуется посещать:</p> <ul style="list-style-type: none"> - с наступлением зимы и выпадением снега, а также летом после продолжительных дождей, так как настилы на маршруте на заболоченных и трудно проходимых участках становятся скользкими (обледенелыми или мокрыми); - во время грозы и при сильном ветре, во время которого на лесных участках есть вероятность падения я деревьев, крупных ветвей, удара молнии и т.д.; - с конца мая по конец июня во время активного гона медведей; - в раннее утреннее время, во время сумерек и ночью настилы становятся мокрыми и скользкими, а также есть повышенная вероятность выхода на маршрут диких хищных животных. 	

Карта-схема экологической тропы «Преданья старины глубокой»



- трек маршрута
- начало и окончание маршрута
- основные объекты показа
- места экстренной эвакуации
- P парковка
- местонахождение экологической тропы на территории ООПТ
- направление движения
- граница территории национального парка
- 1 Сторожевые башни
- 2 Реконструкция древнего городища

Масштаб: в 1 см 100м



Приложение 2
Фото объектов показа на экологической тропе «Преданья старины глубокой»



1. Сторожевые башни. Автор фото Г. М. Дубино



2. Сторожевые башни. Автор фото Г. М. Дубино



3. Входная группа. Автор фото О. Г. Солар



4. Вид из сторожевой башни. Автор фото Г. М. Дубино



5. Реконструкция городища. Автор фото О. Г. Солар



6. Реконструкция городища. Автор фото О. Г. Солар