

«РЕКОМЕНДОВАН»

Научно-техническим советом
ФГБУ «Национальный парк «Смоленское
Поозерье»
Протокол № 2 от 29.11.2024г.

«УТВЕРЖДАЮ»

Директор Департамента государственной
политики и регулирования в сфере
развития ОСПТ

И.Ю. Маканова

«СОГЛАСОВАНО»

Директор ФГБУ «Национальный парк
«Смоленское Поозерье»

(А. С. Кочергин)

**Паспорт
экологической тропы
«К истокам»**

Регистрационный номер 431-178/490/Т-н 16.06.2025

| 1. Общая характеристика маршрута | |
|--|--|
| 1.1 Сложность маршрута либо отдельного его участка: | некатегорийный маршрут |
| 1.2 Категория сложности (для категорийного маршрута/его части) | нет |
| 1.3 Краткое описание маршрута, основная содержательная цель | Экологическая тропа протяженностью 5,4 км начинается и заканчивается в деревне Старый Двор – в месте, где безымянный ручей впадает в озеро Сапшо. Средняя продолжительность прохождения по тропе 3,5 часа. Во время прохождения по маршруту экскурсанты знакомятся с историей заселения края древними людьми, историей деревень Старый Двор и Маклаково, с боевыми действиями и партизанским движением в годы Великой Отечественной войны, а также с флорой и фауной окрестностей озёр национального парка Сапшо и Святец. |
| 1.4 Местоположение маршрута | ФГБУ «Национальный парк «Смоленское Поозерье». Куров-Борское лесничество (Куров-Борская лесная дача), 28 квартал, выделы 1, 2, 19, 24, 57, 55, 32, 21, 12, 10, 7. |
| 1.5 Краткое описание путей (вариантов) подъезда к началу маршрута | Адрес: Смоленская область, Демидовский район, начало маршрута в деревне Старый двор. Автомобиль: Подъезд к началу маршрута можно преодолеть на легковом автомобиле или другом виде транспорта. |

| | |
|---|--|
| | <p>Начало маршрута находится в 2 км от посёлка Пржевальское в деревне Старый Двор, у места, где озеро Сапшо соединяется протокой с оз. Святец. С трассы Демидов – Пржевальское 66Н-0504 нужно свернуть по указателю в сторону д. Старый Двор, затем через 0,5 км прямо по указателю «К истокам» и ехать прямо ещё 0,1 км до парковки у начала тропы. Далее пешком 40 м до входной группы на маршрут.</p> |
| <p>1.6 Объекты показа на маршруте</p> | <p>1. Место расположения бывшей мельницы, мост и дорога в д. Маклаково. Интерактивный стенд «Мельница» знакомит экскурсантов с историей бывшей старинной мельницы.</p> <p>2. Озеро Святец. Информационный стенд об озере, вид на озеро Святец. Экскурсанты узнают об истории названия озера, познакомятся с водоплавающими птицами, обитающими на озере.</p> <p>3. Мост любви на ручье Круглыш. Экскурсанты знакомятся с историей создания моста и старым названием этого места.</p> <p>4. Колодец-журавль. Экскурсанты узнают о предназначении колодца и могут на практике испытать это нехитрый механизм, набрать самостоятельно воды из колодца.</p> <p>5. Перекаты на русле ручья. Знакомство со сменой растительных сообществ – лиственного леса на хвойный.</p> <p>6. Озеро Сапшо. Смотровая площадка. Вид на озеро Сапшо. Экскурсанты знакомятся с происхождением названий озера и островов, их природными особенностями.</p> <p>7. Городище раннего железного века. На месте древнего городища экскурсанты знакомятся с расположением городища относительно природных объектов, узнают о жизни людей на городищах. Интерактивный стенд знакомит с древними промыслами, временем заселения и проведения раскопок в этой местности.</p> |
| <p>1.7 Целевая аудитория / доступность для различных по физическим возможностям групп туристов</p> | <p>Туристы и экскурсанты с отсутствием противопоказаний к занятиям активными видами отдыха:</p> <p>Дети от 0 до 5 лет, передвигающиеся на колясках – недоступно, так как на пути следования есть препятствия в виде настилов, ступеней, корней деревьев, узких лесных троп.</p> <p>Дети от 5 до 13 лет – доступно;</p> <p>Молодежь от 14 до 35 лет – доступно;</p> <p>Взрослые от 36 до 64 лет – доступно;</p> <p>Пенсионеры 65+ – доступно, если нет противопоказаний по состоянию здоровья;</p> |

| | |
|--|---|
| | Люди с ОВЗ – доступно для отдельных категорий (слабослышащие и немые). Целевой аудиторией маршрута являются люди в возрасте от 7 до 65 лет. Специального снаряжения и специальной физической подготовки на маршруте не требуется. |
| 1.8 Эксплуатирующая организация маршрута/его части | ФГБУ «Национальный парк «Смоленское Поозерье». |
| 2 Техническая характеристика маршрута | |
| 2.1 Вид туристского маршрута (частей маршрута) | пешеходный |
| 2.2 Возможности иного способа передвижения на маршруте | нет |
| 2.3 Тип маршрута по направлению движения: <i>- кольцевой (путь по нескольким пунктам, повтора части пути нет, начало и конец маршрута в одном месте)</i> | кольцевой |
| 2.4 Возможность посещения маршрута (или его части, указать какой) туристом, экскурсантом самостоятельно или ТОЛЬКО в составе организованных групп и (или) в сопровождении экскурсоводов (гидов), гидов-переводчиков, инструкторов-проводников | Посещение возможно самостоятельно или в составе группы в сопровождении экскурсовода. |
| 2.5 Протяженность (км) от начальной до конечной точки | 5,4 |
| 2.6 Продолжительность маршрута (дней, часов) | 3,5 часа |
| 2.7 Максимальная высотность над уровнем моря (м) | 200 |
| 2.8 Нитка маршрута | Входная группа в д. Старый Двор – мост на Мельничном ручье – оз. Светяц – ручей Круглыш, Мост любви – колодец журавль у д. Маклаково – перекат на ручье Круглыш – смотровая площадка на берегу о. Сапшо – городище раннего железного века – мост на Мельничном ручье – входная группа в д. Старый Двор. |
| 2.9 GPS-координаты основных точек маршрута, выстроенных в трек | 55.499650, 31.817708 – входная группа д. Старый Двор 55.499468, 31.817896 – мост на Мельничном ручье 55.498062, 31.816361 – оз. Светец 55.495638, 31.814101 – ручей Круглыш, Мост любви |

| | |
|---|--|
| | 55.493368, 31.812519 – Колодец-журавль у д. Маклаково 55.487980, 31.814739 – пережат на ручье Круглыш 55.491942, 31.824677 – смотровая площадка на берегу о. Сапшо 55.496913, 31.817118 – городище раннего железного века |
| 2.10 Сведения об информационном ресурсе, где можно скачать на мобильное устройство цифровой трек маршрута | На сайте национального парка «Смоленское Поозерье» - http://www.poozerie.ru/turizm/chem-zanyatsya/ekskursii-po-ekologicheskim-tropam/k-istokam-24/ |
| 2.11 Покрытие мобильной связью, другие виды связи на маршруте (%). Указать точки гарантированной мобильной связи и наименование оператора. | Покрытие Мегафон – 10 %. Нет точки гарантированной мобильной связи. Покрытие от других операторов сотовой связи на этом маршруте ещё более неустойчивое. |

2.12 План прохождения маршрута

| № | Отрезок маршрута | Протяженность (м) | Время на проход (мин) | Способ передвижения | Необходимость сопровождения инструктором-проводником | Тип покрытия пути |
|---|---|-------------------|--|---------------------|--|-------------------|
| 1 | д. Старый Двор Входная группа – мост на Мельничном ручье | 55 | 1 + 5 рассказ экскурсовода о старой мельнице | пеший | не требуется | Грунтовая дорога |
| 2 | Мост на Мельничном ручье – оз. Светец | 190 | 2 + 5 ознакомление со схемой и правилами поведения | пеший | требуется | Полевая тропинка |
| 3 | Оз. Светец – ручей Круглыш, Мост любви | 520 | 1 + 3 знакомство с информацией на интерактивном стенде | пеший | не требуется | Полевая тропинка |
| 4 | Ручей Круглыш, Мост любви – колодец-журавль у д. Маклаково | 470 | 5 | пеший | не требуется | грунтовая дорога |
| 5 | Колодец-журавль у д. | 840 | 1 + 4 знакомство с | пеший | не требуется | Лесные тропинки, |

| | | | | | | |
|---|--|------|---------------------------|-------|--------------|--|
| | Маклаково – перекат на ручье Круглыш | | информацие й на стенде | | | оборудова нные настилами в трудно проходим ых местах |
| 6 | Перекат на ручье Круглыш –смотровая площадка на берегу о. Сапшо | 1700 | 4 | пеший | не требуется | Лесные тропинки, оборудова нные настилами в трудно проходим ых местах |
| 7 | Смотровая площадка на берегу о. Сапшо – городище раннего железного века | 960 | 15 | пеший | не требуется | Лесные тропинки, оборудова нные настилами в трудно проходим ых местах |
| 8 | Городище раннего железного века – мост на Мельничном ручье | 600 | 20 | пеший | не требуется | Полевая тропинка |
| 9 | Мост на Мельничном ручье – д. Старый Двор Входная группа | 65 | 10 | пеший | не требуется | Полевая тропинка |

2.13 Характеристика препятствий на отрезках маршрутов, имеющих категорию сложности

| Отрезок маршрута | Вид препятствия, категория сложности и его характеристика |
|------------------|---|
| нет | нет |

3. Режим функционирования маршрута

| | |
|---|---|
| 3.1 Часы функционирования маршрута | В светлое время суток |
| 3.2 Крайнее суточное время выхода на маршрут | Прохождение маршрута занимает до 4-х часов. На маршрут желательно выйти за 5-6 часов до наступления темноты. Летом не позже 16:00 часов зимой не позже 11:00 часов. |

| | |
|---|--|
| 3.3 Сезонность маршрута | Круглогодично, но в зимний период возможны ограничения из-за непроходимости маршрута при высоком снежном покрове. |
| 3.4 Рекомендуемое число туристов в одной группе | до 15 человек |
| 3.5 Установленная предельно допустимая рекреационная емкость маршрута в день | 84 человека в день <i>(показатель может изменяться по результатам экомониторинга)</i> |
| 3.6 Порядок получения разрешения на посещение маршрута | Пребывание на территории национального парка допускается только при наличии разрешения на посещение, оформленного через сайт национального парка «Смоленское Поозерье», либо выписанного в бумажном варианте по адресу пос. Пржевальское, ул. Гуревича, 19, или в экологическом центре «Бакланово» в часы приёма посетителей. В соответствии с законодательством, граждане, имеющие право на бесплатное посещение, также должны оформить разрешение на посещение национального парка. Ссылка для оформления разрешения на посещение http://www.poozerie.ru/turizm/kupit-bilet-v-park/ |
| 4. Требования и рекомендации по прохождению маршрута | |
| 4.1 Требования к режиму пребывания на маршруте | <ol style="list-style-type: none"> 1. Проезд транспортных средств, включая квадроциклы, снегоходы, мотоциклы, разрешен на территории национального парка только по дорогам общего пользования. 2. На отдых размещайтесь только на специально оборудованных для этого местах (туристических базах, туристических стоянках и местах отдыха). 3. На турстоянках пользуйтесь дровами, заранее заготовленными лесной службой. 4. Мусор оставляйте в мусорных ящиках или забирайте с собой. 5. Уважительно относитесь к растительному и животному миру: не рубите и не ломайте деревья и кустарники; не рвите цветы, даже самые невзрачные; не проводите коллекционный сбор растений, насекомых; не нарушайте почвенный покров. 6. В лесу придерживайтесь пешеходных троп – для многих растений вытаптывание является губительным. 7. Соблюдайте тишину - не беспокойте зверей и птиц, а также соседей по отдыху. 8. Выгуливайте собак на поводке (особенно – охотничьих пород). 9. Бережно используйте оборудование турстоянок, не оставляйте надписи на деревьях, стендах, указателях и других элементах инфраструктуры. 10. Будьте осторожны с огнем: не бросайте горящие окурки и спички, не оставляйте непотушенными или тлеющими костры. 11. Ловите рыбу только на крючковые снасти; можете пользоваться подводным ружьем, но без применения акваланга. 12. Собирайте грибы и ягоды только для собственного потребления и без использования приспособлений для промышленного сбора. 13. Не используйте моющие средства в озерах и реках; воду после умывания и мытья посуды выливайте на землю – таким образом, она не загрязнит водоем. <p>На территории национального парка ЗАПРЕЩЕНО:</p> <ul style="list-style-type: none"> • охотиться |

| | |
|--|---|
| | <ul style="list-style-type: none"> • посещать зону заповедного режима • использовать средства лова рыбы, запрещенные Правилами рыболовства • использовать любые водно-моторные транспортные средства • разводить костры и пользоваться открытым огнем (в том числе в мангалах), устанавливать палатки - кроме специально оборудованных мест • парковать и мыть транспортные средства в прибрежной полосе всех водоемов • проводить любые поисковые работы и раскопки без согласования с дирекцией национального парка • заниматься промыслом недревесных ресурсов леса (грибов, ягод, лекарственных растений и пр.) <p>запрещено находиться в состоянии алкогольного или иного токсического опьянения</p> <p>кино-, видео- и фотосъёмки с использованием дополнительного навесного оборудования, квадрокоптеров-дронов, другого оборудования и специального реквизита возможны только при согласовании с администрацией парка.</p> <p>Примите во внимание:</p> <ul style="list-style-type: none"> ✓ с апреля по октябрь активны клещи. Во избежание укусов клещей надевайте защитную одежду и обувь, головной убор, пользуйтесь инсектоакарицидно-репеллентными средствами, регулярно проводите самоосмотр на предмет наличия клещей. Наиболее надежное средство защиты от клещевых инфекций – вакцинация. В случае укуса срочно обратитесь к врачу; ✓ на тропы могут выходить дикие животные – медведи, лоси, кабаны и другие. Чтобы снизить вероятность встречи с ними передвигайтесь по лесу шумно, обозначая своё присутствие; ✓ используйте репелленты для защиты от кровососущих насекомых; ✓ внимательно смотрите под ноги и придерживайтесь пешеходных троп – в траве и листве можно случайно наступить на змею (уж, гадюка); ✓ в сумерки и тёмное время суток постарайтесь не посещать природные объекты – высока вероятность заблудиться или встретиться с дикими животными; ✓ в непогоду (гроза, сильный ветер) опасно находиться вне помещений, высока вероятность падения деревьев, попадания молнии и т.п.; ✓ не сходите с троп – это убережёт растения от вытаптывания, а животных от излишнего беспокойства; ✓ не рекомендуется посещать тропы и маршруты в зимний период при высоком снежном покрове и обледенениях. Высока вероятность сбиться с маршрута или получить травму. |
| <p>4.2 Рекомендации по предмаршрутной подготовке</p> | <p>Маршрут рассчитан на людей разного возраста и разного уровня подготовки. Исключение составляют люди, которым по медицинским показаниям не рекомендовано пребывание в «полевых» условиях и противопоказаны физические нагрузки. Данный маршрут не предусмотрен для людей, использующих для передвижения вспомогательные средства (ходунки, коляски и т.д.).</p> <p>Одеться необходимо по погоде.</p> <p>Перед выходом на маршрут посетителю рекомендуется оповестить</p> |

| | |
|---|---|
| | родственников или знакомых о намерениях о прогулке, оставить контактные телефоны участников группы, количестве человек в группе, времени выхода на маршрут и предположительном времени возвращения с маршрута. Также эту информацию рекомендуется сообщить сотрудникам отдела развития туризма или охраны территории в письменном виде заблаговременно, не менее чем за 3-5 дней до выхода на маршрут в рабочее время. |
| 4.3 Рекомендации по необходимому туристскому снаряжению и экипировке | Рекомендуется взять с собой полностью заряженный мобильный телефон и внешний аккумулятор, дождевик. Обувь должна быть удобная для продолжительных пеших прогулок, желательно, непромокаемая. Верхняя часть одежды должна быть с длинными рукавами. Нижняя часть одежды предпочтительно штаны с длинными штанинами, заправленными в длинные носки. Либо антимоскитный костюм. С собой рекомендуется иметь запас воды, не менее 1-1,5 л на человека, репелленты, лёгкий перекус, антигистаминные препараты. Также, если есть необходимость, взять с собой лекарственные средства, которые необходимо принимать со строгой периодичностью. Рекомендуется иметь с собой спички или зажигалку, фонарик, сидушку-каремат, а также свисток для отпугивания диких животных. |
| 5. Объекты обустройства маршрута | |
| 5.1 Входные группы | 55.499653, 31.817713 – у д. Старый Двор, перед Мельничным ручьём (протока, соединяющая озёра Святец и Сапшо) |
| 5.2 Настилы (тип настила) | 55.498285, 31.816555 – Заболоченные участки, овраги, маршрута оборудованы деревянными настилами. |
| 5.3 Ограждения | Ограждения присутствуют на переправах через водные преграды и овраги, 55.491886, 31.824698 на смотровой площадке на оз. Сапшо, 55.496892, 31.817295 на подъеме, на Городище, 55.498075, 31.816279 на выносной площадке к оз. Святец. |
| 5.4 Места отдыха, укрытия от непогоды | Места отдыха: 55.495640, 31.814118 – скамейка для отдыха у Моста любви (4 чел); 55.493344, 31.812514 – скамейка для отдыха у д.Маклаково возле колодца-журавля (4 чел), 55.485719, 31.819640 – скамейка у стенда «Виды болот» (4 чел), 55.491475, 31.824697 – скамейка у стенда «Птичье царство» (4 чел), 55.491886, 31.824698 – скамейка перед смотровой площадкой на оз. Сапшо (4 чел). Места укрытия от непогоды на маршруте не предусмотрены. |
| 5.5 Информационные стенды | На всей протяженности тропы установлено 17 тематических информационных стендов о природных или исторических объектах, повествующих о природе и истории национального парка |
| 5.6 Знаки навигации | Тропа оборудована входным аншлагом со схемой тропы и её основными объектами, указателями на развилках и на значимые объекты по пути следования в количестве 50-ти штук. |
| 5.7 Туристские | 55.501013, 31.823651 в 700 м от входной группы на берегу озера |

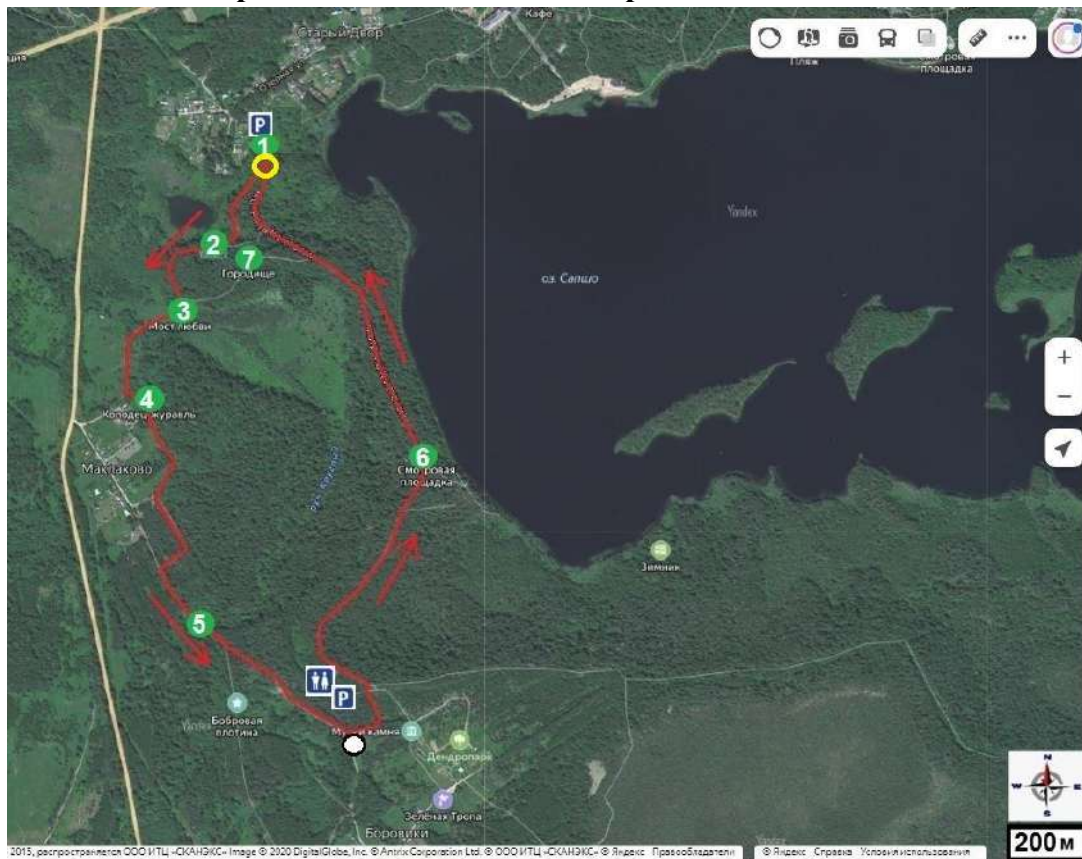
| | |
|---|---|
| стоянки | Сапшо – турстоянка «Старый Двор» (6 столов с навесом и лавочками на 10 чел каждый, 6 костровых мест на 12 чел каждое, места для палаток, туалет, мусорные контейнеры) |
| 5.8 Парковочные места и автомобильные стоянки для целей посещения маршрута | 55.500037, 31.817495 в 10 м от входной группы в д. Старый двор (2-3 места) |
| 5.9 Мусорные урны, контейнеры для твердых бытовых отходов | 55.500076, 31.817728 в деревне Старый двор по пути следования к входной группе, 55.483645, 31.820427 у источника Серафима Саровского |
| 5.10 Туалеты | 2 туалета: 55.483645, 31.820427 неподалёку от источника Серафима Саровского, 55.487030, 31.820196 на пути следования из д. Боровики к смотровой площадке |
| 5.11 Другие объекты инфраструктуры на маршруте | 55.491990, 31.824828 – смотровая площадка на озере Сапшо; 55.498089, 31.816210 – выносная площадка на озере Святец; Мостики для перехода через ручьи: 55.499468, 31.817898 – у д. Старый двор, 55.495714, 31.814005 – Мост любви; 55.483914, 31.826388 – стационарный уличный телефон в д. Боровики; Интерактивные стенды: 55.499648, 31.817703 – о мельнице, 55.496899, 31.817260 – о городище, 55.491820, 31.824742 – фотозона с символикой парка. |
| 6. Меры по обеспечению безопасности | |
| 6.1 Потенциально опасные участки, препятствия, явления (выход опасных диких животных, камнепад, сход селей, лавин, водовороты, недостаточный уровень кислорода в воздухе и пр.) на маршруте с GPS-координатами | На всей протяженности маршрута есть вероятность выхода на маршрут бурых медведей |
| 6.2 Аварийные выходы с маршрута с GPS-координатами и указанием ближайшего населенного пункта от аварийного выхода | 55.484995, 31.821634 – парковка у источника Серафима Саровского, в 200 м находится д. Боровики. |
| 7. Краткая географическая и климатическая характеристика района маршрута | |
| <p>Участок данного маршрута, как и вся территория национального парка, расположен в зоне с умеренно-континентальным климатом, здесь умеренно теплое лето и достаточно теплая зима. В летние месяцы наблюдается наибольшая продолжительность солнечного сияния и наименьшее число дней без солнца. Продолжительность дня составляет 16–17 часов. Средние месячные температуры воздуха – от 15,2 до 17,1°C, т. е. наиболее благоприятные, комфортные для рекреационных занятий. Благоприятен и ветровой режим. Преобладают северо-западные и западные ветры, со средней скоростью 3–4 м/сек. В целом, климатические условия достаточно благоприятны для развития различных видов рекреации.</p> <p>Данный маршрут проходит по юго-западному берегу озера Сапшо, вдоль ручья Мельничный мимо озера Святец по полевым и лесным участкам. Местность довольно пересеченная с пологими подъемами и спусками по наивысшей границе озовой гряды.</p> | |

8. Возможные опасные погодные (стихийные) явления и рекомендуемые действия туриста/экскурсанта при их возникновении

Маршрут не рекомендуется посещать:

- с наступлением зимы и выпадением снега, а также летом после продолжительных дождей, так как настилы на маршруте на заболоченных и трудно проходимых участках становятся скользкими (обледенелыми или мокрыми);
- во время грозы и при сильном ветре, во время которого на лесных участках есть вероятность падения деревьев, крупных ветвей, удара молнии и т.д.;
- с конца мая по конец июня во время активного гона медведей;
- в ранее утреннее время, во время сумерек и ночью настилы становятся мокрыми и скользкими, а также есть повышенная вероятность выхода на маршрут диких хищных животных.

Карта-схема экологической тропы «К истокам»



Масштаб: в 1 см 200м

- трек маршрута
- начало и окончание маршрута, входная группа
- основные объекты показа
- места экстренной эвакуации
- ♿ уличный туалет
- P парковка
- ➔ направление движения
- граница территории национального парка
- местонахождение экологической тропы на территории ООПТ
- 1 Мост на Мельничном ручье
- 2 Озеро Святец
- 3 Мост "Любви"
- 4 Колодец-журавль
- 5 Перекат на ручье Круглыш
- 6 Смотровая площадка
- 7 Городище раннего железного века

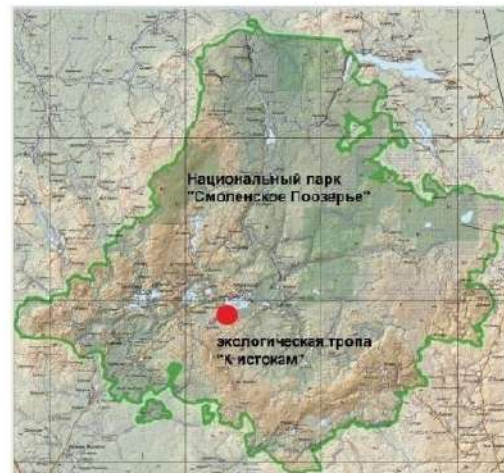


Фото объектов показа и инфраструктуры на экологической тропе «К истокам»



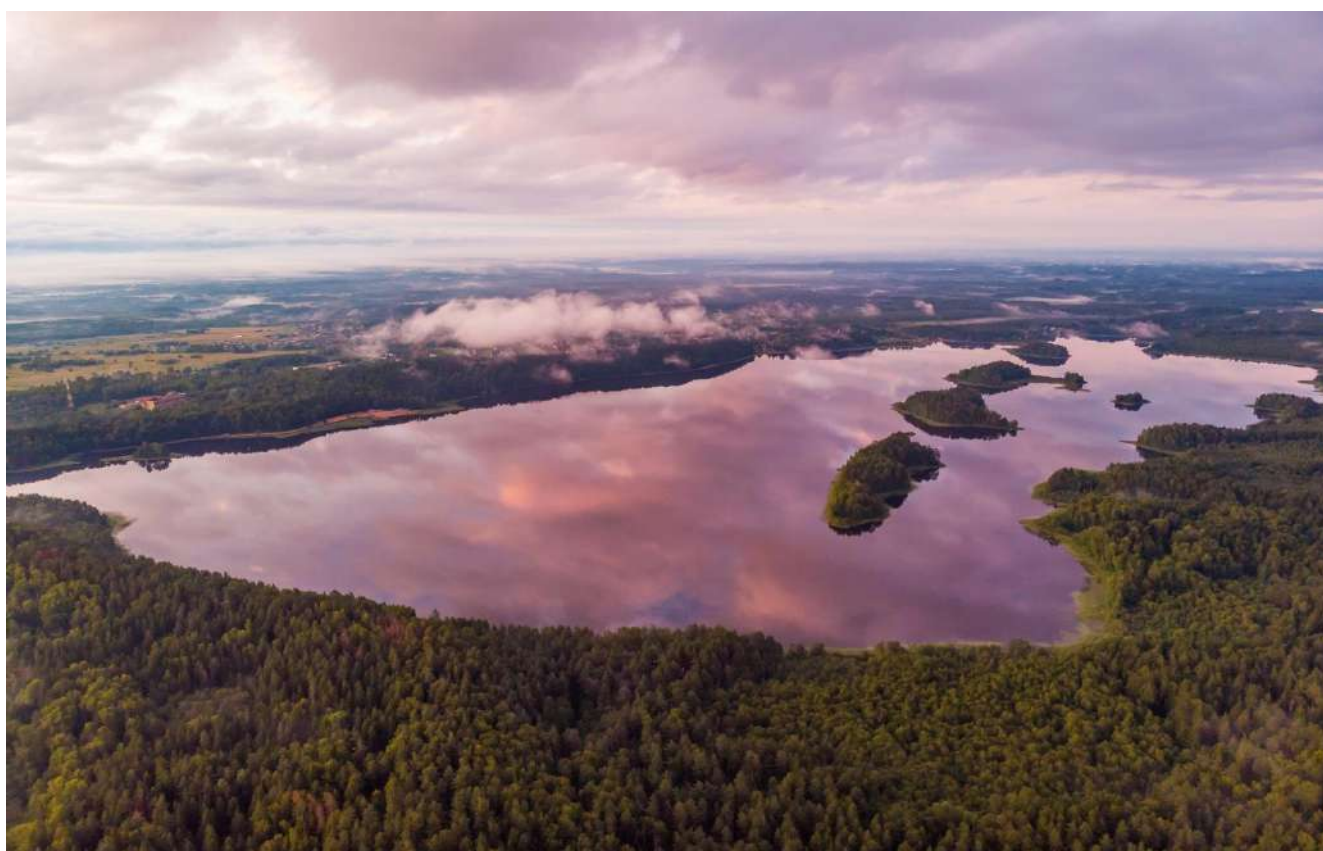
1. Вид на озеро Сапшо со стороны деревни Старый двор. Зимний пейзаж. Автор фото Г. М. Дубино



2. Вид со смотровой площадки на озере Сапшо. Зимний пейзаж. Автор фото Г. М. Дубино



3. Фотозона. Перед смотровой площадкой. Автор фото Н. А. Грищенко.



4. Озеро Сапшо на рассвете. Вид сверху. Автор фото Г. М. Дубино



5. Древнее городище. Интерактивный стенд на месте древнего городища. Автор фото Н. А. Грищенко.



6. Мост любви на ручье Круглыш. Автор фото О. Г. Солар.