

РЕЗУЛЬТАТЫ КОЛИЧЕСТВЕННОГО ЗИМНЕГО УЧЁТА МЛЕКОПИТАЮЩИХ.

В 2018 году ЗМУ проведён 25 января и 25 марта. Длина маршрутов составила 503,50 км (по 45 карточкам). Согласно методическим рекомендациям по определению численности копытных, пушных животных и птиц методом ЗМУ на 2018 год на площади свыше 50 тыс. га и до 200 тыс. га, включительно, протяженность всех учетных маршрутов должна составлять не менее 238,29 км (по лесу – 187,86 км, по полю - 34,21 км, по болоту - 16,22 км), а по методике 2012 года (которую так же используется в национальном парке) на исследуемой территории площадью до 200 тыс. га определяется не менее 35 учетных маршрутов, общей протяженностью не менее 350 км.



Госинспектор на зимнем маршрутном учёте, 1-е прохождение в январе 2018 года.

В ходе прохождения маршрута учётчиками, а это госинспектора национального парка, отмечались встречи диких животных, а также встречи охотничьих птиц и обнаружение лунок.

Встречи охотничьих птиц (в день затирки и день учета) в 2018 году

Расчёты ЗМУ 2018 года

(по биотомам: лес – 116,57, поле – 21,23, болото – 10,06 тыс. га) общие сведения

	Глухарь	Куропатка белая	Куропатка серая	Рябчик	Тетерев
январь, март 2018 г.	728	0	0	3955	7164

Расчёты ЗМУ по биотомам в 2018 году: охотничьи птицы

Вид птиц	Категория угодий			Всего
	«лес»	«поле»	«болото»	
Глухарь	621	32	75	728
Куропатка белая	0	0	0	0

Куропатка серая	0	0	0	0
Рябчик	3854	0	101	3955
Тетерев	5537	1021	606	7164

По результатам учёта птиц на зимних маршрутах рассчитана плотность особей птиц на 1000 га.

Результаты учета птиц по ЗМУ в 2018 г.

№ маршрута, дата	Вид	Длина маршрута, м	Ширина маршрута, м	Общее число учтенных птиц	Плотность ос/ 1000 га
05-01/25.01.18	глухарь	13380	200	1	4
05-02/25.01.18	глухарь	12030	200	3	12
05-05/24.01.18	глухарь	8730	200	1	6
05-07/25.01.18	глухарь	13420	200	4	15
07-16/25.01.18	глухарь	13000	200	1	4
05-01/26.03.18	глухарь	13380	200	1	4
05-02/26.03.18	глухарь	12030	200	1	4
05-07/26.03.18	глухарь	13420	200	1	4
05-08/26.03.18	глухарь	11070	200	8	36
07-12/26.03.18	глухарь	9090	200	1	6
07-13/26.03.18	глухарь	9020	200	1	5
07-24/26.03.18	глухарь	12560	200	1	4
05-25/26.03.18	глухарь	8670	200	1	6
ИТОГО					110
05-14/24.01.18	куропатка белая	12200	200	10	41
ИТОГО					41
05-18/26.03.18	куропатка серая	10830	200	1	5
ИТОГО					5
05-01/25.01.18	рябчик	13380	200	1	4
05-02/25.01.18	рябчик	12030	200	2	8
05-07/25.01.18	рябчик	13420	200	1	4
05-08/25.01.18	рябчик	11070	200	2	9
05-09/25.01.18	рябчик	13960	200	2	7
05-10/25.01.18	рябчик	10940	200	1	5
05-15/25.01.18	рябчик	10520	200	5	24
05-17/24.01.18	рябчик	13010	200	5	19
05-17/25.01.18	рябчик	13010	200	4	15
05-19/24.01.18	рябчик	10480	200	3	14
05-19/25.01.18	рябчик	10480	200	2	10
05-22/24.01.18	рябчик	12570	200	1	4
07-24/25.01.18	рябчик	12560	200	1	4
05-25/25.01.18	рябчик	8670	200	9	52
05-04/26.03.18	рябчик	12240	200	2	8
07-12/26.03.18	рябчик	9090	200	2	11
05-17/27.03.18	рябчик	13010	200	5	19
05-17/28.03.18	рябчик	13010	200	6	23
05-19/25.03.18	рябчик	10480	200	3	14

05-19/26.03.18	рябчик	10480	200	4	19
05-25/26.03.18	рябчик	8670	200	2	12
05-22/26.03.18	рябчик	12570	200	2	8
ИТОГО					293
05-02/25.01.18	тетерев	12030	200	7	29
05-04/25.01.18	тетерев	12240	200	3	12
05-06/25.01.18	тетерев	10100	200	1	5
05-08/25.01.18	тетерев	11070	200	6	27
05-09/25.01.18	тетерев	13960	200	4	14
05-14/24.01.18	тетерев	12200	200	1	4
05-15/25.01.18	тетерев	10520	200	3	14
07-16/25.01.18	тетерев	13000	200	16	62
05-17/24.01.18	тетерев	13010	200	5	19
05-17/25.01.18	тетерев	13010	200	5	19
05-19/24.01.18	тетерев	10480	200	4	19
05-19/25.01.18	тетерев	10480	200	1	5
05-25/25.01.18	тетерев	8670	200	9	52
05-04/26.03.18	тетерев	12240	200	5	20
05-08/26.03.18	тетерев	11070	200	13	59
05-09/26.03.18	тетерев	13960	200	8	29
05-14/26.03.18	тетерев	12200	200	15	61
05-15/26.03.18	тетерев	10520	200	3	14
07-16/26.03.18	тетерев	13000	200	16	62
05-17/27.03.18	тетерев	13010	200	2	8
05-17/28.03.18	тетерев	13010	200	4	15
05-19/25.03.18	тетерев	10480	200	4	19
05-19/26.03.18	тетерев	10480	200	6	29
05-25/26.03.18	тетерев	8670	200	7	40
ИТОГО					637

В 2018 году произошло уменьшение численности только двух видов животных обитающих на территории национального парка – это белка и лось. По сравнению с прошлым годом (2017 год) численность белки сократилась на 12%, лося – на 2%.

Численность животных на зимних маршрутных учётах с 1998 по 2018

22.

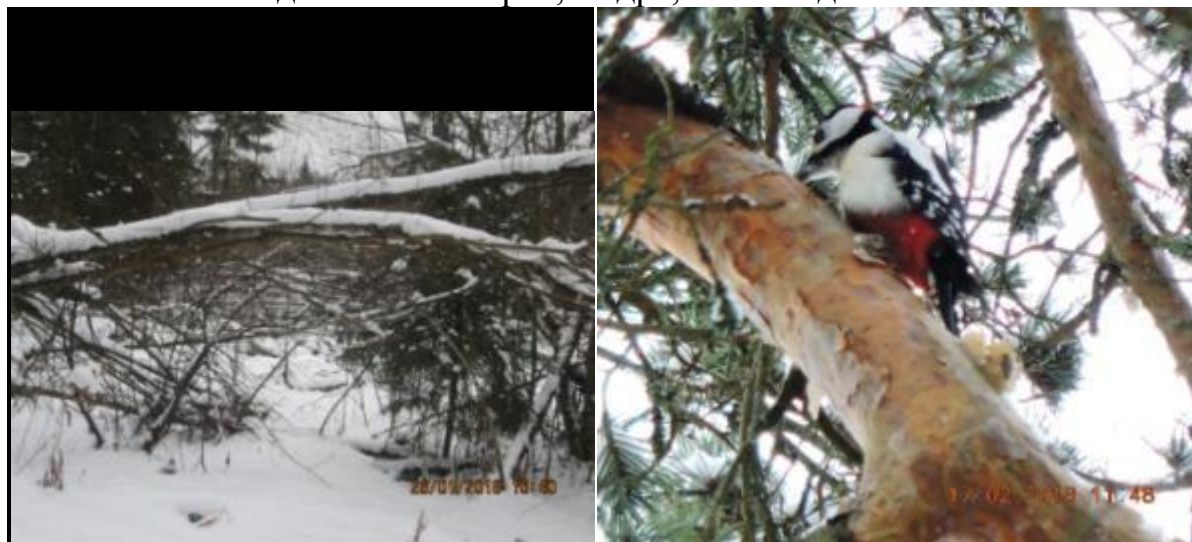
Учётный год	Вид											
	Белка	Волк	Горноста́й	Заяц-беляк	Заяц-русак	Кабан	Косуля	Куница	Лисица	Лось	Рысь	Хорьк
1998	3596	31	108	1230	110	24	69	154	94	91	2	36
1999	2417	57	92	1168	158	38	16	163	83	64	6	28
2000	3161	35	116	1387	182	33	58	194	107	56	12	73
2001	4354	36	173	1199	195	19	4334	105	83	97	11	67
2002	3451	23	64	4270	263	123	42	222	164	45	5	73
2003	3145	36	137	3440	384	78	100	238	150	78	12	84
2004	5936	7	99	3745	456	11	52	472	300	78	27	270
2005	4636	67	167	3482	255	112	52	267	197	94	9	82
2006	4796	12	208	3369	242	199	52	290	153	145	12	98
2007	5629	13	85	2312	97	167	36	165	131	80	5	85
2008	6276	25	41	2400	111	176	16	239	197	134	20	107

2009	6504	16	67	2856	90	296	36	373	282	174	12	56
2010	1216	34	529	3869	62	470	117	363	167	417	11	180
2011	1760	14	59	2332	77	206	83	240	176	209	4	101
2012	5321	25	250	2761	153	174	97	396	195	97	11	105
2013	4253	20	113	1836	71	369	49	355	153	168	8	44
2014	1744	24	105	1394	38	263	33	136	117	118	0	116
2015	5682	32	73	2687	89	81	10	263	140	160	7	142
2016	4539	25	76	2612	209	131	75	276	179	202	2	39
2017	3269	12	69	904	34	58	69	149	58	197	3	31
2018	2589	34	73	1306	87	77	113	225	137	191	11	49

	- максимальное значение		- минимальное значение
--	-------------------------	--	------------------------

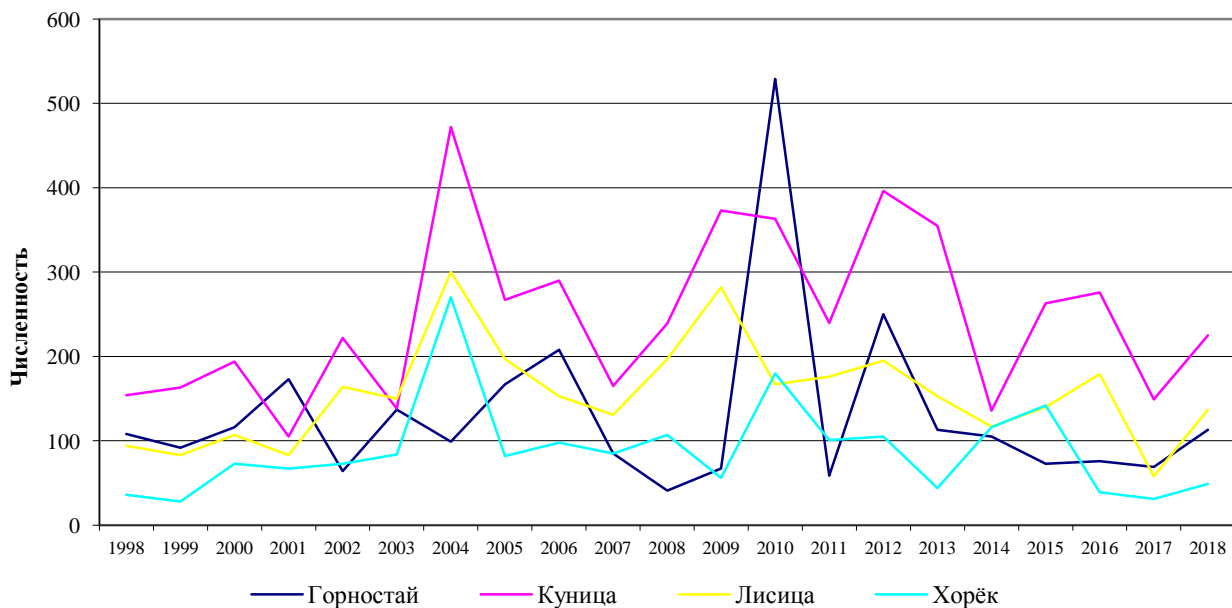
По сравнению с 2017 годом произошло увеличение численности волка – на 48%, горностая – на 2%, зайца-беляка – на 18%, зайца-русака – на 44%, кабана – на 14%, косули – на 24%, куницы – на 20%, лисицы – на 40%, рыси – на 58%, хорька – на 22%.

При прохождении ЗМУ были обнаружены следы зверей, которые не учитываются методом ЗМУ – норка, выдра, енотовидная собака.



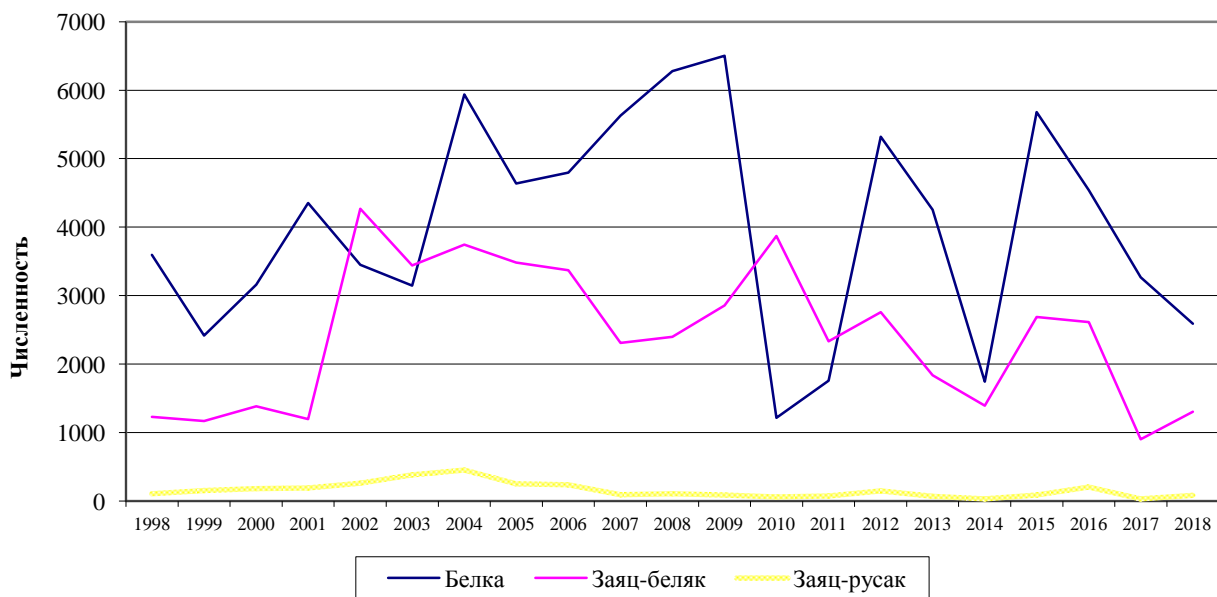
На зимнем маршрутном учёте, 1-е прохождение в январе 2018 года.

**Численность пушных животных на зимних маршрутных учётах
за период с 1998 по 2018 гг.**



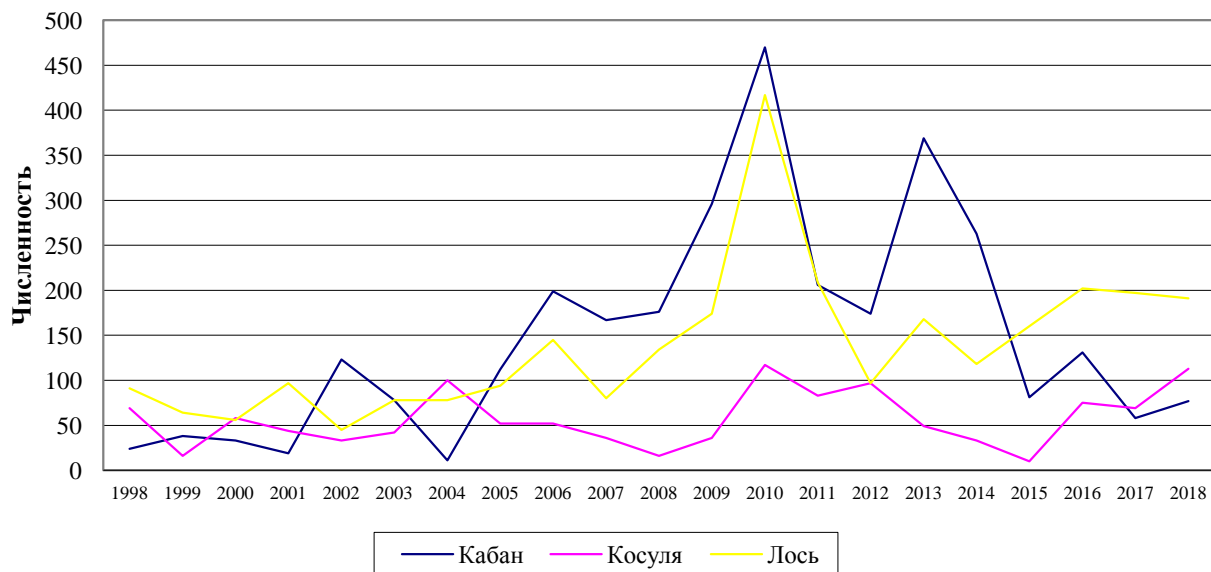
Численность пушных животных на ЗМУ за период с 1998 по 2018 гг.

**Численность пушных животных на зимних маршрутных учётах
за период с 1998 по 2018 гг.**



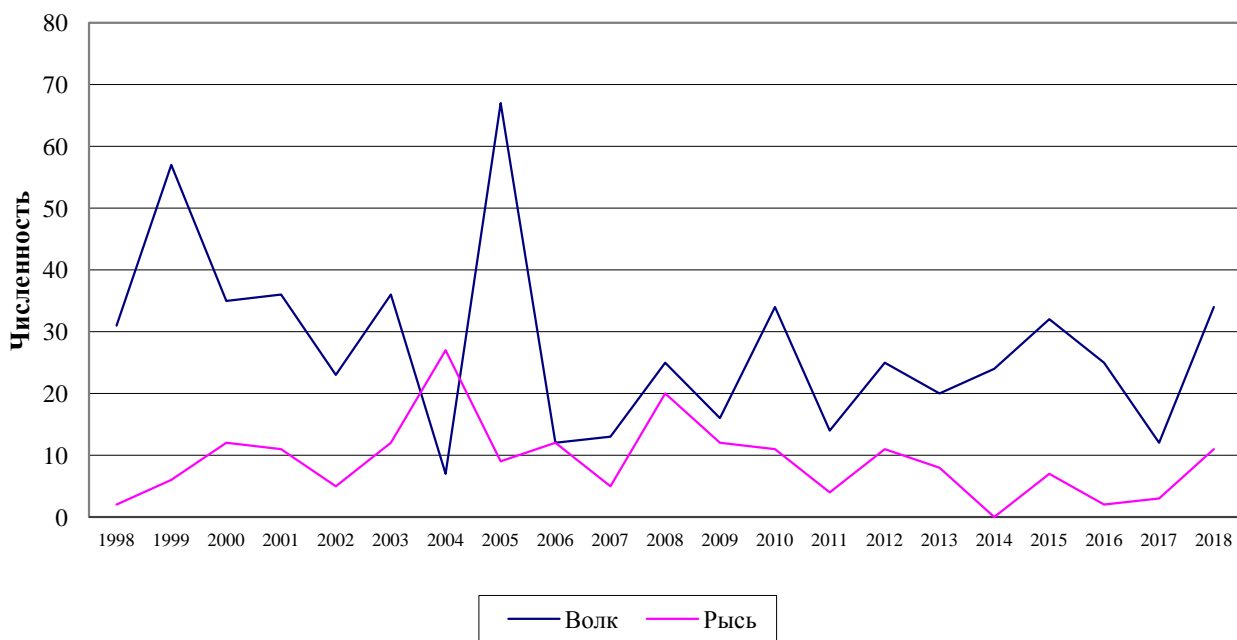
Численность пушных животных на ЗМУ за период с 1998 по 2018 гг.

Численность копытных животных на зимних маршрутных учётах за период с 1998 по 2018 гг.



Численность копытных животных на ЗМУ за период с 1998 по 2018 гг.

Численность хищных животных на зимних маршрутных учётах за период с 1998 по 2018 гг.

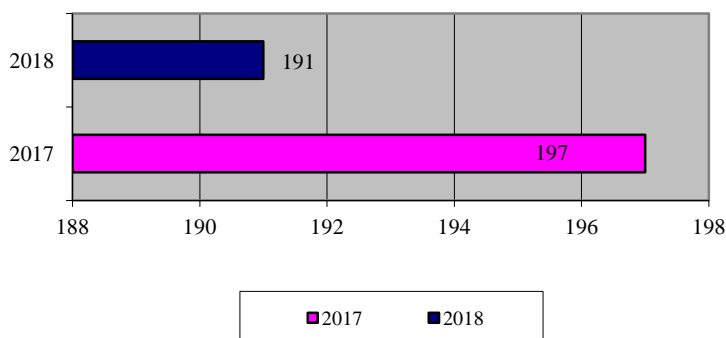


Численность хищных животных на ЗМУ за период с 1998 по 2018 гг.



Так, на территории национального парка обитает 191 лось, когда в 2017 г. их численность составляла 197 особей.

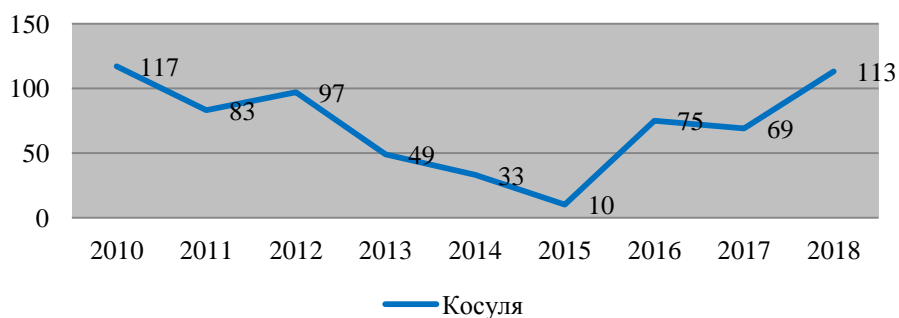
Это связано с менее благоприятными погодными условиями в зимний период в текущем году по сравнению с предыдущем, которые повлияли на сезонную миграцию лосей, что, в свою очередь, отразилось на результатах учёта.



Численность лося в 2017 – 2018 гг.



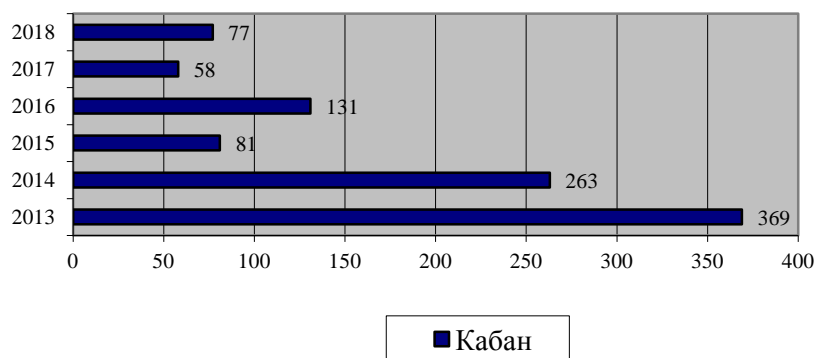
Распространение косули, как и лося, связано с лесом. Различный пищевой рацион позволяет косуле совместно существовать с другими копытными, избегая при этом жёсткой конкуренции. С 2010 по 2015 года численность косули уменьшалась от 117 до 10 особей, в 2016 г. численность её увеличивалась (75 особей), в 2017 опять снизилась до 69 особей, но в 2018 году произошёл скачок до 113 особей.



Численность косули в 2010 – 2018 гг.



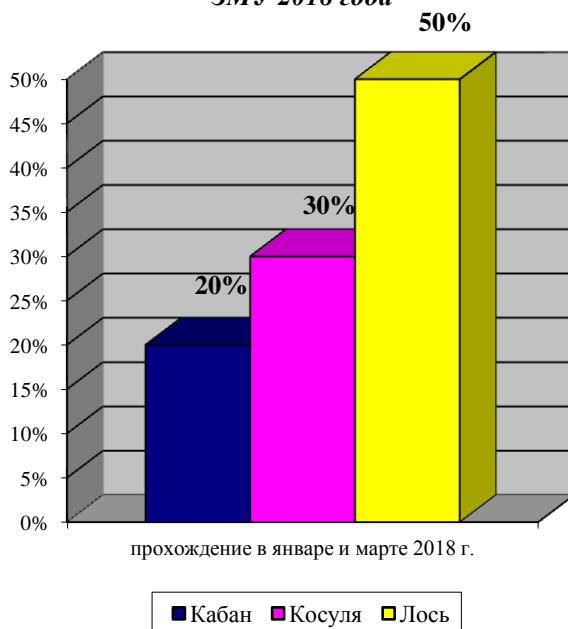
Кабаны распространены по всей территории парка, их поголовье резко снизилось в прошлом году до 58 особей, но возросло в этом году до 77 особей. Это может быть связано с благоприятной обстановкой по АЧС и хорошими погодными условиями.



Численность кабана за 2013 - 2018 гг.

На рисунке представлен график процентного соотношения копытных по данным ЗМУ в 2018 году.

Процентное соотношение копытных по ЗМУ 2018 года

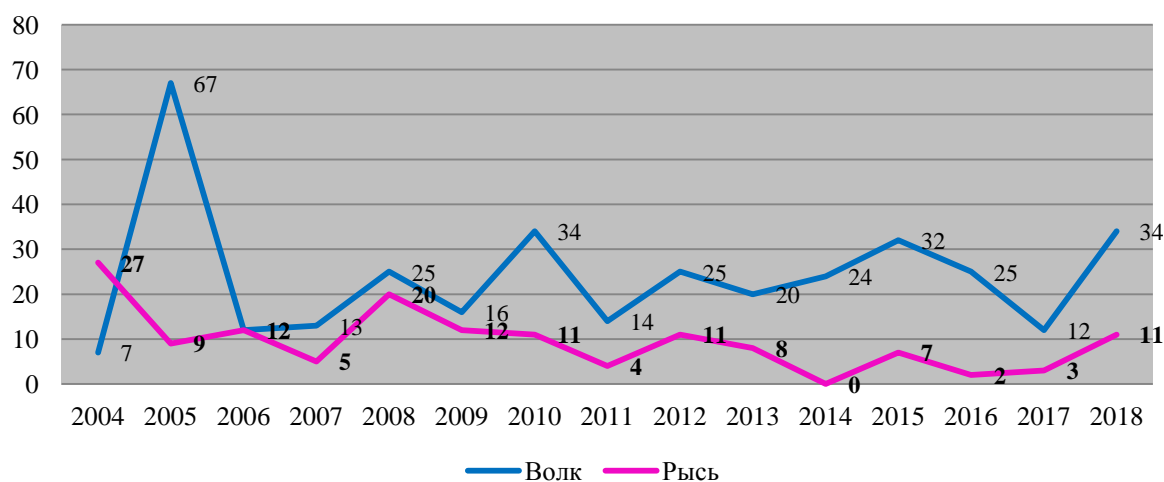


Процентное соотношение копытных по ЗМУ 2018 г.



Максимальная численность рыси на территории национального парка была отмечена в 2004 г. – 27 особей. По данным ЗМУ в 2016 и 2017 годах численность этих хищников уменьшилась (2 и 3 особи соответственно), а в 2018 году увеличилась до 11 особей, то есть почти на 80%.

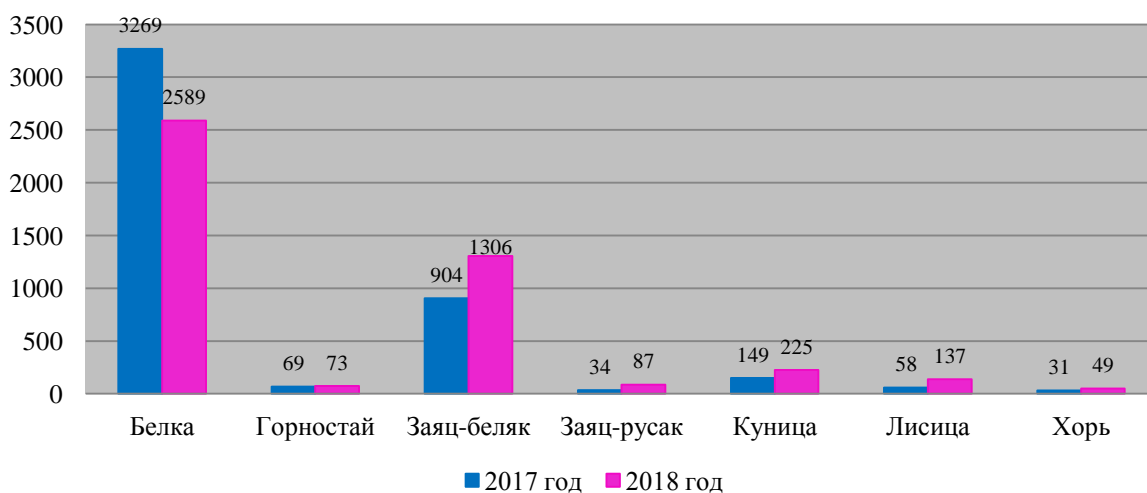
Что касается, ещё одного хищника обитающего на территории национального парка «Смоленское Поозерье», - волка, то для него основным лимитирующим фактором является состояние кормовой базы, обуславливающая выживаемость молодняка. В настоящий момент на территории национального парка обитает 34 хищника, что на 22 особи больше, чем в 2017 г.



Численность волка и рыси за 2004 – 2018 гг.

Среди других представителей животного мира, обитающих в национальном парке «Смоленское Поозерье», численность уменьшилась в 2018 году по сравнению с 2017 годом только у белки на 680 ос.

У всех остальных пушных животных национального парка произошло увеличение численности, так: горноста́я на 4 ос., зайца-беляка на 402 ос., зайца-русака на 53 ос., куницы на 76 ос., лисицы на 79 ос., хорька на 18 особей.



Численность представителей животного мира национального парка «Смоленское Поозерье» в 2017 и в 2018 гг.

В целом ЗМУ в 2018 году был проведён благополучно, использовались спутниковые навигаторы.



Использование спутниковых навигаторов на ЗМУ 2018 г.

Учётчиками, проходящими зимние учетные маршруты, традиционно были предоставлены данные спутниковых навигаторов. Координаты с навигационного оборудования позволили определить точное место нахождения зверя на карте, фиксировать следы животных и встречаемость птиц.

*Фото: с фотоловушек и предоставленные ООТ
Научный сотрудник по ЭОД К.В. Шалаева*